

**EUSKADIKO ARRETA ESPEZIALIZATUARI BURUZKO
DATUEN GUTXIENeko OINARRIZKO MULTZOAREN
ERREGISTROAREN TXOSTENA**

**INFORME DEL
REGISTRO DEL CONJUNTO MÍNIMO BÁSICO DE
DATOS DE ATENCIÓN ESPECIALIZADA DE EUSKADI
2016**



2018ko Maiatza / Mayo 2018

Autores: Carlos Jiménez del Río, Luis Javier Echevarría González de Garibay

Edición y maquetación: M^a Victoria Perianes Vilariño

Erregistroetako eta Osasun-informazioko Zerbitzua. Plangintza, Antolamendu eta Ebaluazio Sanitarioko Zuzendaritza. Osasun Saila. Eusko Jaurlaritza.
Servicio de Registros e Información Sanitaria. Dirección de Planificación, Ordenación y Evaluación Sanitarias. Departamento de Salud. Gobierno Vasco.

LABURPEN EXEKUTIBOA	5 RESUMEN EJECUTIVO
SARRERA	8 INTRODUCCIÓN
MATERIALAK ETA METODOAK	9 MATERIALES Y MÉTODOS
EMAITZAK	12 RESULTADOS
1. Datu orokorrak	12 1. Datos generales
2. Akutuen ospitaleak	15 2. Hospitales de agudos
2.1. Ospitaleratze arrunta.....	15 2.1 Hospitalización convencional
2.2. Kirurgia ambulatorio.....	21 2.2 Cirugía ambulatoria
3. Egonaldi ertaineko/luzeko ospitaleak	22 3. Hospitales de media-larga estancia
TAULAK	25 TABLAS
ESKER ONAK	79 AGRADECIMIENTOS

2016. urtean araudi berria indarrean sartu da. Horrek azaltzen du alta ospitalarioa derrigorrez ez duten arretak erregistratuko direla. Hori dela eta, jasotako osasun arretei, **kontaktua** deituko zaie.

- **Adierazitako kontaktu-hartzeak:**
2016an, 326.777 kontaktu hartu dira guztira, ospitale publiko zein pribatuetan, ospitalizazioa eta kirurgia anbulatorioa kontuan hartuta.

Izandako kontaktu guztietatik, % 78,3 ospitale publikoetan izan dira, eta % 21,7 pribatuetan.

Txosten honetako analisietan, kontrakoa adierazten ez bada, bakarrik hartuko dira kontuan EAEko bertakoen kontaktuak (316.615 guztira).

- **Batez besteko egonaldia:** 5,3 egun ospitalizazio arruntetan, akutuen ospitaleetan. Sare publikoan 5,7 egun izan da batez-besteko egonaldia eta pribatuan 3,4 egun.

Ospitalizatutako pertsonen adinean ere aldeak izan dira, ospitale publikoen (batezbestekoa 59,0) eta pribatuen (batezbestekoa 57,3) artean.

En el año 2016 entra en vigor la nueva normativa que indica que se registrarán atenciones que no tienen por qué implicar un alta hospitalaria. Por esta razón, a las atenciones sanitarias recibidas por los pacientes se las denominará **contactos**.

- **Contactos declarados:** en 2016 el número total ha sido de 326.777, incluyendo hospitales públicos y privados, contabilizando hospitalización y cirugía ambulatoria.

El 78,3%, del total de contactos registrados corresponde a los hospitales públicos y el 21,7% a los hospitales privados.

En los análisis de este informe, salvo mención expresa en sentido contrario, se contabilizarán únicamente los contactos hospitalarios de residentes en la Comunidad Autónoma Vasca (316.615 en total).

- **Estancia media:** ha sido de 5,3 días en hospitalización convencional, en los hospitales de agudos. En el caso de la red pública esta estancia ha sido 5,7 días de media y en la privada de 3,4 días de media.

La edad de los pacientes también ha presentado diferencias entre hospitales públicos (media 59,0) y privados (media 57,3).

- **Ospitalizazio-tasa:** 90,6 izan da Osakidetzako ospitaleetako ohiko kontaktuen kopurua 1.000 biztanleko. Aldeak daude lurralde historiko batetik bestera: Arabak du tasarik altuena (107,5) eta Bizkaiak baxuena (83,4), aurreko urtean bezala.

- **Ospitalizatze arrazoiak:** "Bihotz-gutxiegitasuna" izan da akutuen ospitale publikoetan ospitalizazio arrunterako arrazoi nagusia (5.223 kontaktu; bertako kontaktu guztien % 2,7). Ospitale pribatuetan, berriz, "Belauneko barruko lesio" (1.527 kontaktu; bertako kontaktu guztien % 3,8). Gaixotasun-multzoak, ISHMT-sailikapenaren arabera, kontuan hartuta, kontaktu gehienak digestio-aparatuko gaixotasunen arloan izan dira, 31.516 kontaktu (%13,3), eta atzetik, zirkulazio-aparatukoetan -30.083 kontaktu (%12,7)-.

- **Lehenengo prozedura kirurgikoa:** akutuen ospitale publikoetako ospitalizazio arruntetan, emakumeen kasuan erditzean laguntzekoak izan dira prozedurarik ohikoenak: "Erditzean laguntzeko beste prozedura batzuk" (9.885 kontaktu; % 10,0); eta "Erditzea forzepsarekin eta bentosarekin, eta erauzketa haurra ipurmasailez aurrera datorrenean" (2.194 kontaktu; % 2,2), eta hurrengoa "Kolezistektomia eta

- **Tasa de hospitalización:** el número de contactos convencionales en los hospitales de Osakidetza por 1.000 habitantes ha sido de 90,6. Se observan diferencias entre los territorios históricos, presentando, al igual que en el año anterior, Álava la mayor tasa (107,5) y Bizkaia la menor (83,4).

- **Causas de hospitalización:** en los hospitales públicos de agudos la principal causa de hospitalización convencional ha sido la "Insuficiencia cardíaca" (5.223 contactos, el 2,7% del total de sus contactos); en el caso de los hospitales privados ha sido "Trastorno interno de rodilla" (1.527 contactos, el 3,8% del total de sus contactos). Considerando los grupos de enfermedades según la clasificación del ISHMT, el mayor número de contactos corresponde a enfermedades del aparato digestivo, 31.516 contactos (13,3%), seguidas de las enfermedades del aparato circulatorio, 30.083 (12,7%).

- **Primer procedimiento quirúrgico:** en hospitalización convencional en los hospitales públicos de agudos los procedimientos más frecuentes, en el caso de las mujeres, han sido los relacionados con el parto: "Otros procedimientos para ayudar al parto" (9.885 contactos; 10,0%); y "Parto con fórceps, ventosa y extracción con presentación de nalgas" (2.194 contactos; 2,2%), seguidos de "Colecistectomía y exploración del

behazun-hodi komunaren miaketa" (1.660 kontaktu; %1,7); eta gizonen kasuan "Azalean zeharreko koronarioetako angioplastia transluminal" (1.946 kontaktu; % 2,0).

Ospitale pribatuetako ospitalizazio arruntetan, berriz, maizen izan den prozedura kirurgikoa "Ebakuntza-gela erabiltzen duten beste prozedura terapeutiko batzuk larruzalean eta bularrean" izan da emakumeen kasuan (1.087 kontaktu; % 5,1), eta "Artikulazioetako beste prozedura terapeutiko batzuk ebakuntza-gela erabiltza" gizonen kasuan (1.502 kontaktu; % 7,8).

Datu horiek balioesterakoan, kontuan hartu behar da sare publikoko kontaktuen % 47,5etan ez dela prozedura kirurgikorik egon edo ez da erregistratu. Ehuneko hori % 28,4ra jaisten da sare pribatuan.

Kirurgia ambulatorioan "Kristalinoaren eta kataraten gaineko prozedurak" izan dira prozedurarik ohikoena ospitale publikoetan, bai gizonetan eta emakumeetan, 20.968 kontaktu guztira (%45,9).

Sare pribatuan, bi sexuetan prozedurarik ohikoena "Azal lesioaren gaineko eszisia", guztira 2.821 (% 11,2) kontaktukopuruarekin.

conducto común" (1.660 contactos; 1,7%); y, en el caso de los hombres, la "Angioplastia percutánea transluminal coronaria" (1.946 contactos, 2,0%).

En hospitalización convencional en los hospitales privados, el primer procedimiento quirúrgico más frecuente ha sido "Otros procedimientos terapéuticos con uso de quirófano sobre piel y mama" (1.087 contactos, 5,1%) en el caso de las mujeres; y "Otros procedimientos terapéuticos con uso de quirófano sobre articulaciones" (1.502 contactos, 7,8%) en el caso de los hombres.

En la valoración de estos datos hay que tener en cuenta que en el 47,5% de los contactos en la red pública no se registra o no ha habido ningún procedimiento quirúrgico. Este porcentaje baja al 28,4% en la red privada.

En cirugía ambulatoria los procedimientos más frecuentes en hospitales públicos, tanto en hombres como en mujeres, han sido "Procedimientos sobre cristalino y cataratas", con 20.968 (45,9%) contactos en total.

En la red privada, en ambos sexos el procedimiento más frecuente fue "Escisión en lesión de piel", con 2.821 contactos (11,2%) en total.

Txosten honetan, 2016ko Euskadiko Arreta Espezializatuari buruzko Datuen Gutxieneko Oinarrizko Multzorearen (AE-DGOM) erregistroaren datuak jaso ditugu. Erregistro hau Ospitaleetako Alten Erregistro (OAE)¹ ohia da.

Euskal Autonomia Erkidegoko (EAE) ospitale publikoek (Osakidetzako sarekoek) eta pribatuek emandako kontaktuak osatuta dago, ospitale psikiatrikoetakoak eta ertain-luzeko egonaldiko pribatuak izan ezik.

Osasun Sailak kudeatzen du AE-DGOM erregistroa; bertan, paziente bakoitzaren Datuen Gutxieneko Oinarrizko Multzorea (DGOM) osatzen duten aldagai klinikoak, demografikoak eta administratiboak jasotzen dira, arauen bidez xedatutako moduan^{2,3}.

El presente informe recoge los datos contenidos en el registro del Conjunto Mínimo Básico de Datos de Atención Especializada de Euskadi (CMBD-AE), anteriormente Registro de Altas Hospitalarias (RAH)¹, correspondientes al año 2016.

Incluye los contactos remitidos por los hospitales públicos (red de Osakidetza) y privados de la Comunidad Autónoma del País Vasco (CAPV), a excepción de los hospitales psiquiátricos y de los de media-larga estancia privados.

El CMBD-AE es un registro gestionado por el Departamento de Salud, que contiene el conjunto de variables clínicas, demográficas y administrativas establecidas normativamente^{2,3} que constituyen el Conjunto Mínimo Básico de Datos (CMBD) de cada paciente.

¹ AGINDUA, 2015eko urriaren 13koa, Osasuneko sailburuarena, Ospitaleetako Alta Datuen Gutxieneko Oinarrizko Multzorean aldagai berriak sartzekoa eta aldagai horiek Osasun Arreta Espezializatuko jardueretan sartzeko egutegia finkatzekoa.

ORDEN de 13 de octubre de 2015, del Consejero de Salud, por la que se incorporan nuevas variables al conjunto Mínimo Básico de Datos del Alta Hospitalaria y se establece el calendario de su incorporación a las actividades de Atención Sanitaria Especializada.

² 303/1992 DEKRETUA, azaroaren 3koa, Ospitaleetako Alta Datuen Gutxieneko Oinarrizko Multzorea arautu eta Euskal Autonomia Erkidegoko Ospitaleetako Alta Erregistroa sortzen duena.

DECRETO 303/1992, de 3 de noviembre, por el que se regula el conjunto mínimo básico de datos del Alta Hospitalaria y se crea el registro de Altas Hospitalarias de Euskadi.

³ 69/2015 ERREGE DEKRETUA, otsailaren 6koa, osasun-arreta espezializatua arautzen duena. REAL DECRETO 69/2015, de 6 de febrero, por el que se regula el registro de actividad de atención sanitaria especializada.

Txosten honetan, EAEko ospitale publikoetan eta pribatuetan 2016an alta jaso zuten pazienteen datuak aztertu ditugu. Aurreko urteetako txostenetan bezala, erregistroak bi kategoriatan sailkatu dira, asistentzia-motaren arabera:

- **Ospitaleratze arrunta:** egun batetik (24 ordu) gorako egonaldia duten ospitaleratzeei buruzko kontaktuak jasotzen ditu. Egun batetik (24 ordu) beherako egonaldia duten ospitaleratzeei buruzko altak ere jasotzen dira multzo honetan, arrazoa izan bada beste ospitale batera lekualdatu dituztela, borondatezko alta hartu dutela edo hil egin direla

- **Kirurgia ambulatorioa:** egun batetik (24 ordu) beherako egonaldia duten ospitaleratze programatuei buruzko kontauak jasotzen ditu, ospitalizazio arruntzat jotakoak izan ezik.

Txostena egiteko, AE-DGOMaren egitura ezartzen duten arauetan^{1,2,3} adierazitako aldagaiak erabili dira. Jasotako informazioarekin, adierazle garrantzitsu hauek landu dira, horiek aztertzeari ekiteko:

- **Batez besteko egonaldia.** Egonaldi egun kopuruaren eta kontaktu-kopuruaren arteko zatidura da.

Los datos analizados corresponden a los de los pacientes dados de alta en el año 2016, en los hospitales públicos y privados de la CAPV. Como en los informes de años anteriores, los registros se han categorizado en dos grupos, de acuerdo con el tipo de asistencia:

- **Hospitalización convencional:** incluye los contactos correspondientes a ingresos con una estancia superior a un día (24 horas). En este grupo también se incluyen los ingresos con una estancia menor de un día (24 horas) debidas a altas por traslados a otros hospitales, altas voluntarias y por defunciones.

- **Cirugía ambulatoria:** correspondientes a contactos de ingresos programados con estancia menor de un día (24 horas), a excepción de los casos considerados como hospitalización convencional.

Las variables utilizadas son las recogidas en las normas que establecen la estructura del CMBD-AE^{1,2,3}. A partir de la información recibida se han elaborado para su análisis los siguientes indicadores relevantes:

- **Estancia media.** Cociente entre el número de días de estancia y el número de contactos.

- **Erabilera-tasa.** Urtean 1.000 biztanleko izaten den kontaktu-kopurua da. Izendatzaile gisa, 2016ko Biztanleria eta Etxebizitza Zentsuaren biztanleria (EUSTAT) erabili da.

- **Tasen arrazoia.** Bi erabilera-tasen zatidura da.

Datuen kalitatea ebaluatzeko, nahitaezko aldagai administratiboen eta klinikoen betetze-maila hartzen da aintzat (ospitaleratze mota, alta mota, bizilekua, diagnostiko nagusia, eta abar), eta baita ospitaleratze-unekeo diagnostikoaren adierazlea ere (POA, Present On Admission).

Erregistratutako informazioaren azterketa, funtsean, deskribatzailea da, eta oinarrizko aldagai administratiboak, diagnostiko nagusia eta lehenengo prozedura kirurgikoa hartu dira kontuan. Azterketa EAEn bizi direnekin egin da. Hori guztia egiteko, SAS 9.4⁴ software erabili da.

Diagnostiko nagusia eta lehenengo prozedura kirurgikoa ebaluatu aurretik, multzo homogeenetan banatu dira biak.

- **Tasa de utilización.** Es el número de contactos por cada 1.000 habitantes/año. El denominador utilizado ha sido la población del Censo de Población y Vivienda 2016 (EUSTAT).

- **Razón de tasas.** Es el cociente entre dos tasas de utilización.

La evaluación de la calidad de los datos se ha realizado considerando el grado de cumplimentación de las variables administrativas y clínicas obligatorias (tipo de ingreso, tipo de alta, lugar de residencia, diagnóstico principal, etc.), así como el del indicador de diagnóstico presente al ingreso (POA, Present On Admission).

El análisis de la información registrada es básicamente descriptivo, considerando las variables administrativas básicas, junto con el diagnóstico principal y primer procedimiento quirúrgico. El estudio se ha centrado en los casos correspondientes a los residentes en la CAE. Para su realización se ha utilizado el software SAS 9.4⁴.

Previamente al análisis del diagnóstico principal y primer procedimiento quirúrgico, ambos se han distribuido en grupos homogéneos.

⁴ SAS Institute Inc., 2014. SAS Campus Drive, Cary, North Carolina 27513, USA.

Diagnostiko nagusien kasuan bi metodologia erabili dira: alde batetik, Gaixotasunen Nazioarteko Sailkapenaren 10. berrikusketa, Aldaketa Klinikoa hartu da kontuan (GNS-10-AK)⁵, eta sailkapen horren lehenengo hiru digituak oinarri hartuta egin dira multzoak. Eta, bestetik, International Shortlist for Hospital Morbidity Tabulation-en (ISHMT)⁶ proposatzen den sailkapena erabili da.

En el caso de los diagnósticos principales se han empleado dos metodologías; por un lado se ha considerado la Clasificación Internacional de Enfermedades, 10ª revisión, Modificación Clínica (CIE-10-MC)⁵, teniendo en cuenta los grupos en base a los tres primeros dígitos de esa clasificación. En segundo lugar se ha utilizado la clasificación propuesta en la International Shortlist for Hospital Morbidity Tabulation (ISHMT)⁶.

Prozedura kirurgikoei dagokienez, CCS prozedurak multzokatzeko tresna erabili da, Agency of Healthcare Research and Quality (AHRQ-USA)⁷ agentziarena.

En el caso de los procedimientos, para su clasificación se ha utilizado el agrupador de procedimientos CCS, de la Agency of Healthcare Research and Quality (AHRQ-USA)⁷.

⁵ Clasificación Internacional de Enfermedades. 10.ª Revisión, Modificación Clínica. Edición Española. Ministerio de Sanidad, Servicios Sociales e Igualdad; Dirección General de Salud Pública, Calidad e Innovación; Subdirección General de Información Sanitaria e Innovación.

⁶ World Health Organization. (2009). International Shortlist for Hospital Morbidity Tabulation (ISHMT).

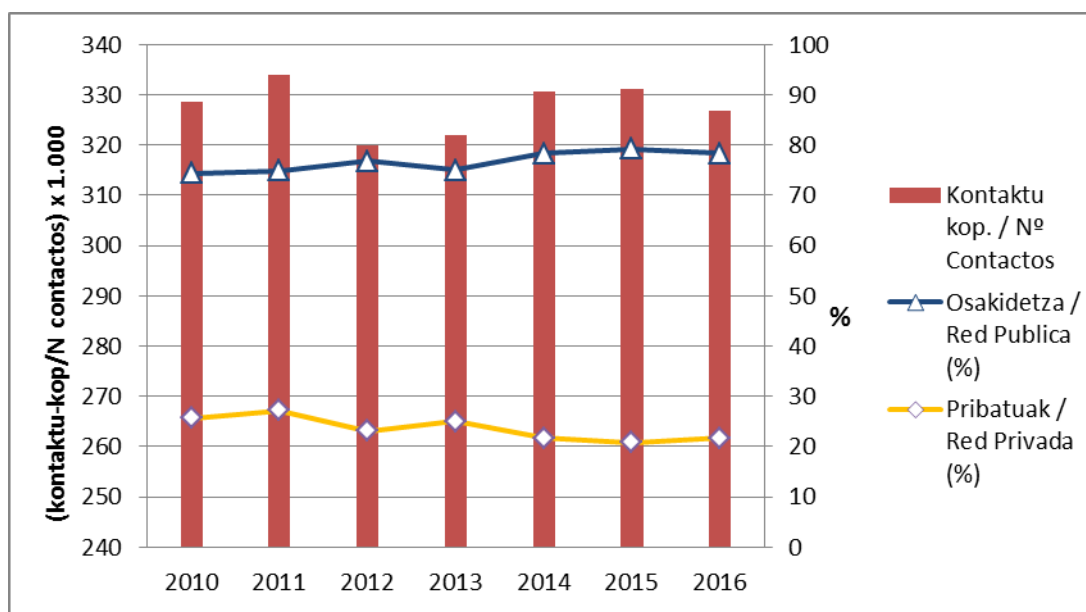
⁷ Beta Clinical Classifications Software (CCS) for ICD-10-CM/PCS. Healthcare Cost and Utilization Project (HCUP). March 2018. Agency for Healthcare Research and Quality, Rockville, MD. www.hcup-us.ahrq.gov/toolssoftware/ccs10/ccs10.jsp.

1. Datu orokorrak

EAEEn, 2016ko urtean, 326.777 ospitaleratze-kontaktu erregistratu ziren guztira, egoiliarak eta ez-egoiliarak kontuan hartuta.

1. Datos Generales

El número total de contactos hospitalarios registradas en la CAPV durante el año 2016 fue de 326.777, considerando residentes y no residentes.



1. irudia. 2010-2016 urteak bitartean guztira izandako kontaktuen kopurua eta kopuru horretatik sare publikoko (Osakidetza) eta sare pribatuko ospitaleetan izandako kontaktuen ehunekoa.

Figura 1. Número de contactos totales y distribución porcentual entre hospitales de la red pública (Osakidetza) y la red privada entre los años 2010 y 2016

Erregistratutako multzo honen kontaktuen % 97,4 akutuen ospitaleetan eman ziren.

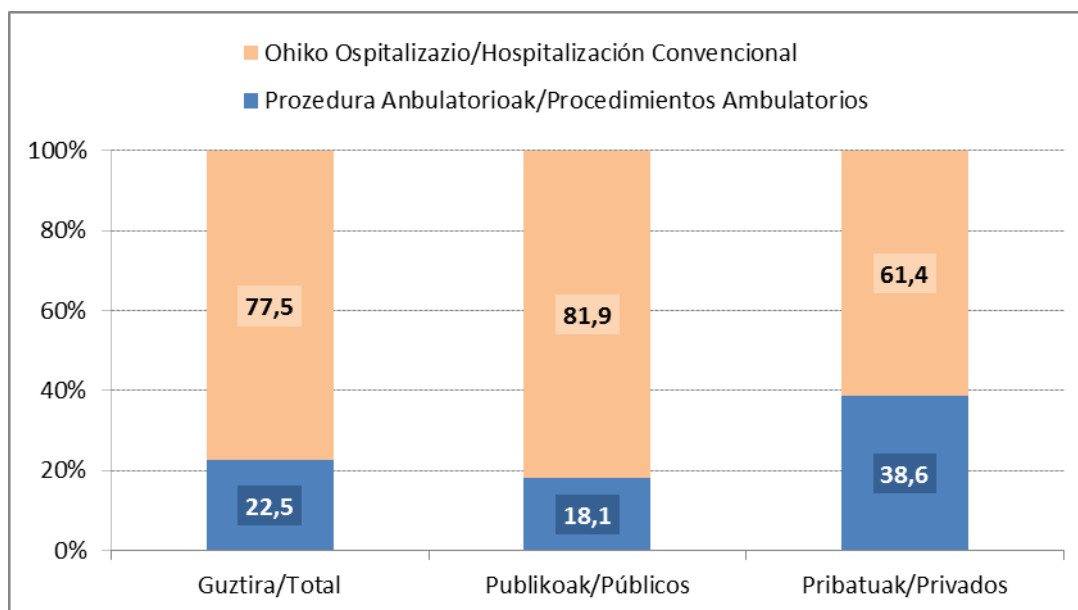
De este conjunto de contactos registrados el 97,4% lo fueron en hospitales de agudos.

Ospitalizazio ambulatorioak (kontaktuen % 22,5) pisu erlatibo handiagoa du ospitale pribatuetan (2. irudia).

La hospitalización ambulatoria (el 22,5% de las contactos) tiene un mayor peso relativo en los hospitales privados (figura 2).

EAE bizi ez diren pazienteen kopurua txikia bada ere –guztira kontaktuen % 3,1– gehiago izaten dira sare pribatuan (% 7,2) publikoan baino (% 1,5)

Aunque el número de pacientes no residentes en la CAE es pequeño, en conjunto un 3,1% de los contactos, su importancia es mayor en la red privada (7,2%) que en la pública (1,5%).



2. irudia. Kontaktuen banaketa, guztira eta arreta motaren arabera.
Figura 2. Distribución de contactos totales y por tipo de asistencia

Hemendik aurrera aurkeztutako datuak, [1. eta 2. tauletan](#) izan ezik, soilik kontuan hartuko dute EAEko egoiliarak.

[1. taulan](#) ikusten denez, egonaldi ertain-luzeko ospitaleetan izaten diren kontaktuen kopurua ez da oso handia, kontaktu guztien % 2,6 bakarrik. Ez dira kontuan hartu egonaldi ertain-luzeko ospitale pribatuen kontaktuak, kodifikazio GNS-10-AK ez dituzte eta.

Erregistratutako informazioaren kalitateari dagokionez, aztertu diren datuen emaitzak laburbildu dira [3.1. eta 3.2. tauletan](#). [3.1. taulan](#) nahitaezko hiru aldagairen (bizilekua, adina, diagnostiko nagusia) betetze-maila jaso da, ospitalizazio arruntei dagokienez.

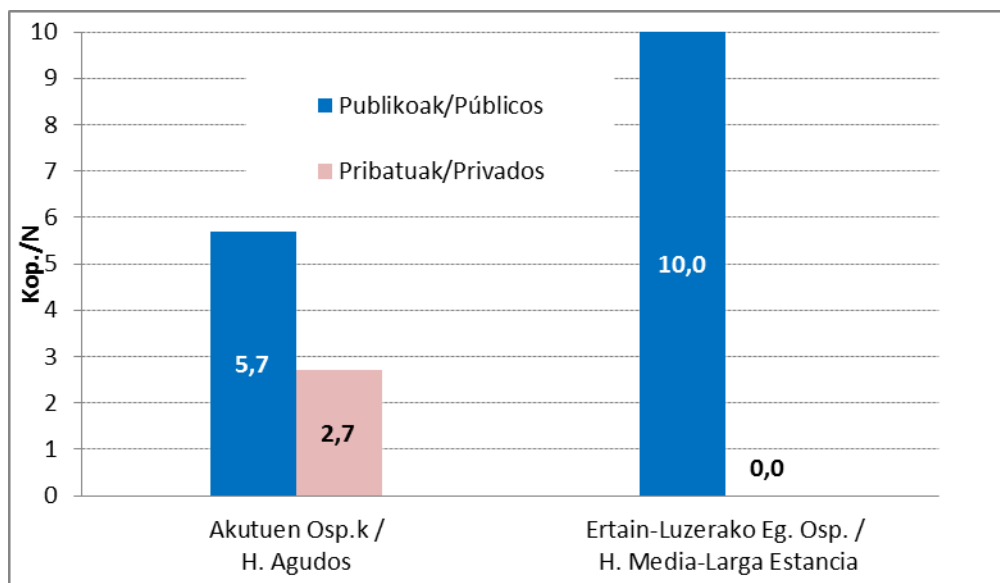
Los datos presentados de aquí en adelante, con la excepción de las [tablas 1 y 2](#), se refieren exclusivamente a residentes en la CAPV.

Como se puede ver en la [tabla 1](#), el número de contactos en los hospitales de media-larga estancia es pequeño, en conjunto un 2,6% del total. No se han incluido los contactos correspondientes a los hospitales de media-larga estancia privados, por carecer de codificación CIE-10-MC.

Respecto a la calidad de la información registrada, en las [tablas 3.1 y 3.2](#), se resumen los resultados de los datos analizados. En la [tablas 3.1](#) se recoge el grado de cumplimentación de tres variables obligatorias (municipio de residencia, edad, diagnóstico principal) en los casos de hospitalización convencional.

[3.1. taula](#) horretan bertan, “ospitaleratze-uneko diagnostikoa” (POA) aldagaiaren azterketari buruzko emaitzak ere ikusten dira.

En la misma [tabla 3.1](#), se muestran igualmente los resultados del análisis de la variable “diagnóstico presente al ingreso” (POA).



3. irudia. Ospitale mota bakoitzean erregistratutako diagnostikoen kopurua.

Figura. 3 Número de diagnósticos registrados en los distintos tipos de hospitales

[3.2. taulan](#), ospitale publiko zein pribatuetan, EAEn bizi diren pazienteen diagnostikoei eta egindako prozedurei buruzko datuak laburbiltzen dira. Paziente guztiak kontuan hartuta, batez beste 5,3 diagnostiko kontaktu bakoitzatik.

En la [tabla 3.2](#) se resumen los datos relativos a diagnósticos y procedimientos realizados a los pacientes, residentes en la CAPV, en los distintos hospitales. Para el conjunto de pacientes se registró una media de 5,3 diagnósticos por cada contacto.

Ikusten denez –3. irudia– diagnostiko gehiago erregistratu ziren egonaldi ertain-luzerako ospitaleetan akutuetakoetan baino, bai eta Osakidetza sarean ere pribatuetan baino.

Como puede apreciarse en la Figura 3, se registra un mayor número de diagnósticos en los hospitales de media larga estancia frente a los agudos; así como en los de la red de Osakidetza en comparación con los privados.

Erregistratutako prozedura kopurua kontaktu bakoitzean, batez beste 1,5 izan da ([3.2. taula](#)) 2016ean.

Sare publikoko akutuen ospitaleetan egindako prozedura kopurua kontaktu bakoitzean handixeagoa da sare pribatuetakoa baino: 1,5 vs. 1,3.

Hemendik aurrera, bi ospitale mota (akutuen eta egonaldi ertain-luzekoan) azterketa zehatzagoa egingo dugu.

2. Akutuen ospitaleak

2.1. Ospitaleratze arrunta

[4. taulan](#) ospitaleratze arruntean kontaktu jaso duten pazienteen adinari eta batez besteko egonaldiari buruzko datuak jaso dira. Bi kasuetan, batez besteko balio handiagoak ageri dira sare publikoko ospitaleetan pribatuetakoetan baino.

Ospitalizazio motan ere nabari dira bi sareen arteko aldeak (4. irudia). Osakidetzaren ospitaleetan ospitaleratze urgenteen eta programatuen arteko erlazioa 3:1 inguru da, baina ospitale pribatuetan irauli egiten da proportzio hori.

El número de procedimientos registrados por contacto, ha sido 1,5 de media ([Tabla 3.2](#)) en el año 2016.

El número de procedimientos por contacto en los hospitales de agudos de la red pública es ligeramente mayor a los de la red privada: 1,5 vs. 1,3.

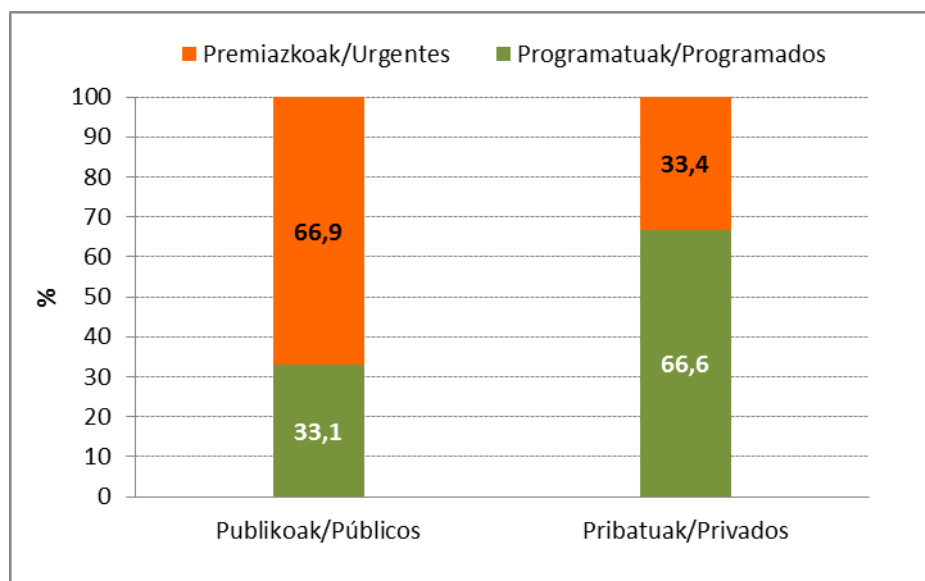
A continuación se realiza un estudio más pormenorizado de cada uno de los dos tipos de hospitales: de agudos y de media-larga estancia.

2. Hospitales de agudos

2.1. Hospitalización convencional

En la [tabla 4](#) se resumen los datos relativos a la edad y estancia medias de los pacientes con contactos de hospitalización convencional. En ambos casos, se observan unos valores medios mayores en los hospitales de la red pública que en los de la privada.

Las diferencias entre ambas redes también se manifiestan en el tipo de ingreso (figura 4). Mientras en la los hospitales de Osakidetza la relación entre ingresos urgentes y programados es aproximadamente de 3 a 1, en el caso de los privados la proporción se invierte.



4. irudia. Ospitaleratze arrunt motaren banaketa, ospitale publikoetan eta pribatuetan.

Figura 4. Distribución del tipo de ingreso en hospitalización convencional, en hospitales públicos y privados.

Alta motari dagokionez ([5. taula](#)), eredu berari jarraitzen diote bi sareek.

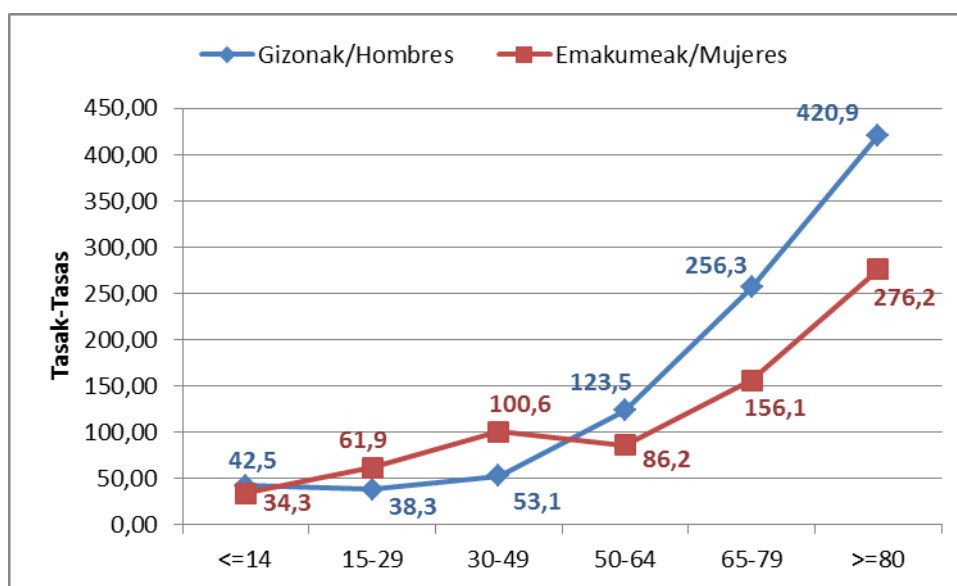
[6. taulan](#), zerbitzuko banakatu dira ospitalizazio arrunteko kasuei buruzko datuak. Kontaktu kopuru handiena barne-medikuntzako zerbitzuetan izan da (% 13,8); atzetik datoz, traumatologia eta kirurgia ortopedikoa; kirurgia orokorra eta aparatu digestibokoa; eta obstetrizia-ginekologia (% 13,3, 11,2 eta 11,2, hurrenez hurren). Gainerako zerbitzuak ez dira % 10era iristen. Aipatu berri diren zerbitzuak lehenengo lau postuetan daude bi sareetan, baina aldeak daude ordenan. Ospitale publikoetan, barne-medikuntza eta obstetrizia-ginekologia zerbitzuetan izaten da kontaktu kopuru handiena (% 13,9 eta 11,6 hurrenez hurren); ospitale pribatuetan, berriz, traumatologian eta kirurgia ortopedikoan, eta kirurgia orokorra eta aparatu digestibokoan (% 27,1 eta 15,1 hurrenez hurren).

Respecto al tipo de alta ([tabla 5](#)), el patrón es similar en ambas redes.

En la [tabla 6](#) se desglosa la información de los casos de hospitalización convencional por servicio. El mayor número de contactos corresponde a los servicios de medicina interna (13,8%), seguidos de traumatología y cirugía ortopédica; cirugía general y digestiva; y obstetricia-ginecología (13,3; 11,2; y 11,2%, respectivamente). El resto de servicios tiene un peso inferior al 10%. Los servicios anteriormente citados ocupan las cuatro primeras posiciones en ambas redes, con diferencias en el orden. En los hospitales públicos son los servicios de medicina interna y obstetricia-ginecología (13,9 y 11,6%, respectivamente) los que tienen un mayor número de contactos, mientras que en los privados son traumatología y cirugía ortopédica, y cirugía general y del aparato digestivo (27,1 y 15,1%; respectivamente).

Pazienteen sexuari buruz (7. taula), bi sexuak orekatuta daude emandako kontaktu guztietan (% 49,2 eta % 50,8; gizonak eta emakumeak hurrenez hurren). Sexuarekin batera adina ere kontuan hartzen bada, aldeak handiagoak dira. Emakumeak gizonak baino kontaktu gehiago izan dira 15-29 eta 30-49 adin-taldeetan, hau da ugalkortasun-aldian, baina gutxiagori, adin horietatik behera eta gora. Alde horiek nabarmenagoak dira 1.000 biztanleko ospitalizazio-tasak aztertzen badira, bereziki 50 urtetik gorakoen taldeetan (5. irudia).

En cuanto al sexo de los pacientes (tabla 7), ambos sexos contribuyen de forma equilibrada al total de contactos (49,2 y 50,8%, en hombres y mujeres, respectivamente). Si junto con el sexo se considera la edad, las diferencias son mayores. En las mujeres se da un mayor número de contactos que en los hombres en los grupos de edad de 15-29 y 30-49, es decir en el período fértil, e inferior tanto por debajo como por encima de estos tramos. Estas diferencias son más acusadas cuando se analizan las tasas de hospitalización por cada 1.000 habitantes, en especial en los grupos de edad mayores de 50 años (figura 5).



5. irudia. Tasak, 1.000 biztanleko, adinaren eta sexuaren arabera, ospitaleratze arrunten kasuetan.

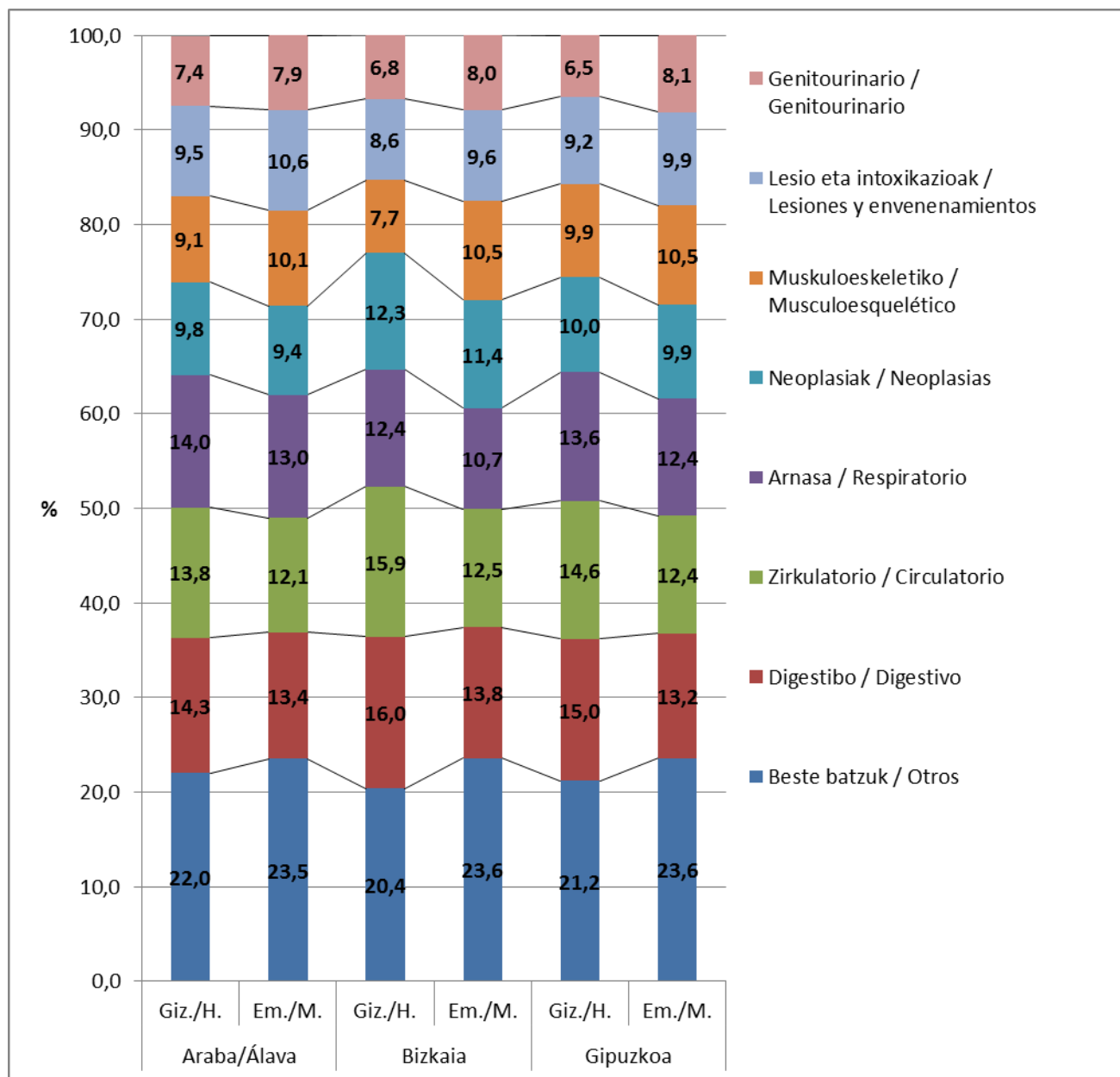
Figura 5. Tasas, por 1.000 habitantes, por grupos de edad y sexo, en casos de hospitalización convencional.

8. taulan laburbildu da guztizko kontaktuei, pertsonako kontaktu-kopuruari eta erabilera-tasei buruzko informazioa; ospitale publiko edo pribatuen arabera, pazienteak bizi diren lurralde historikoaren arabera eta pazientearen sexuaren arabera sailkatu da informazioa.

La información sobre contactos totales, número de contactos por persona y tasas de utilización se resume en la tabla 8; se clasifica por hospitales públicos y privados, territorio histórico de residencia y sexo del paciente.

Bi ospitale sareetan gizonak kontaktukopuru handiagoa dute pertsonako.

En ambas redes hospitalarias, los hombres presentan un mayor número de contactos por persona.



6. irudia. Ospitaleratze arrunteko talde diagnostiko ohikoenak, lurralde historikoaren eta sexuaren arabera. Emakumezkoen kasuan, ehunekoak kalkulatzeko ez dira kontutan hartu «Haurdunaldia, erditzea eta puerperio» taldeko kontaktuak.

Figura 6. Grupos diagnósticos más frecuentes en hospitalización convencional, según territorio histórico y sexo. En el caso de la mujeres no se han considerado los contactos de grupo "Embarazo, parto y puerperio" para el cálculo de los porcentajes.

[9.1](#) eta [9.2. taulan](#) ageri dira diagnosi-multzoaren araberako kontaktuak, gizonezko nahiz emakumezkoenak, hurrenez hurren. «Haurdunaldia, erditzea eta puerperio» taldea dagoenez, eta emakumezkoen artean kontaktu-kopuru handian izaten duen multzoa denez, zaila gertatzen da sexuen arteko gainerako diagnosi-multzoen alderatzea. Esandakoa saihesteko, 6. irudian ohiko diagnosi-multzo pisu erlatiboa irudikatu da, kontaktu-kopuruaren ehuneko gisa, «Haurdunaldia, erditzea eta puerperio» taldea kontuan hartu gabe.

Irudi horretan ikusten da zirkulazio-aparatuko, digestio-aparatuko eta arnas-aparatuko diagnostikoen ehunekoa handiagoa izaten dela gizonezkoetan; emakumeetan, berriz, ohikoagoak dira lesioen eta pozoiduren eta aparatu genitourinarioko diagnostikoak.

[10. taulan](#) jaso dira diagnostiko nagusian maizen izaten diren prozesuak, Osakidetzaren sareko ospitaleetan. «Bihotz-gutxiegitasuna» eta «Kolelitiasi» dira prozesu ohikoenak.

[11.1.](#) eta [11.2. tauletan](#) jaso da ospitale pribatuei buruzko informazioa. «Belauneko barruko lesio» eta «Belaunetako artrosi» dira diagnostiko ohikoenak.

Los contactos por grupo diagnóstico, en hombres y mujeres, se muestran en las [tablas 9.1](#) y [9.2](#), respectivamente. La existencia del grupo “Embarazo, parto y puerperio”, que además es el grupo con un mayor número de contactos entre las mujeres, dificulta la comparación de la del resto de grupos de diagnóstico entre sexos. Para obviar esta situación, en la figura 6 se representa el peso relativo de los grupos de diagnósticos más frecuentes, como porcentaje respecto al número de contactos, sin considerar las de dicho grupo “Embarazo, parto y puerperio”.

En esta figura se aprecia que el porcentaje de diagnósticos de los aparatos circulatorio, digestivo y respiratorio tienden a ser mayores entre los hombres, mientras que los correspondientes a lesiones y envenenamientos, junto a los del aparato genitourinario, son más frecuentes en las mujeres.

En lo referente a los procesos más frecuentes en el diagnóstico principal en los hospitales de la red de Osakidetza, se recogen en la [tabla 10](#). La “Insuficiencia cardíaca” y la “Colelitiasis” son los procesos más frecuentes.

La información referida a los hospitales privados se recoge en las [tablas 11.1](#) y [11.2](#). Los diagnósticos más frecuentes son “Trastorno interno de rodilla” y “Artrosis de rodilla”.

Azaldu diren diagnostiko maiztasunekin, normala da kontaktu gehien barne-medikuntzan eta traumatologian ematea ([12. taula](#)).

[13. taulan](#) International Shortlist⁶ for Hospital Morbidity Tabulation-en arabera (ISHMT) multzokatu diren diagnostikoen maiztasuna laburtzen da. Digestio, zirkulazio eta arnas aparatuko gaixotasunek eragiten dituzte ospitaleratze gehien (% 13,3, % 12,7 eta % 11,4, hurrenez hurren); atzetik datoz neoplasiak (% 10,0). Kontrako muturrean daude entzumeneko eta mastoide-apofisiko gaixotasunak (% 0,5) eta sortzetiko anomaliak (% 0,5).

Prozedurei dagokienez, CCS sailkapenaren⁷ arabera multzokatutako prozedura-taldeak ebaluatu dira. Ospitale publikoetan lehenengo prozedura kirurgiko gisa gehien erregistratzen diren 10 kategoriak [14.1. taulan](#) zerrendatu dira, eta ospitale pribatuetakoak [14.2. taulan](#), sexuaren arabera bereizita.

Sare publikoan kategoría hauek dira gehien erabiltzen direnak: "Erditzeari laguntzeko beste prozedura batzuk", Kolezistektomia eta behazun-hodi komunaren miaketa", eta "Aldakaren ordezkapen partziala edo erabatekoa".

Alde handiak daude sexuen artean. Gizonetan, "Azalean zeharreko koronarioetako angioplastia transluminal"

Las frecuencias de diagnósticos descritas explicarían que los servicios con un mayor número de contactos sean Medicina Interna y Traumatología ([tabla 12](#)).

En la [tabla 13](#) se resume la frecuencia de los diagnósticos agrupados según la International Shortlist⁶ for Hospital Morbidity Tabulation (ISHMT). Las enfermedades de los aparatos digestivo (13,3%), circulatorio (12,7%), y respiratorio (11,4%), son las que generan un mayor número de ingresos hospitalarios, seguidas de las neoplasias (10,0%). En el extremo opuesto están las enfermedades del oído y las de la apófisis mastoides (0,5%), junto a las anomalías congénitas (0,5%).

En cuanto a los procedimientos, se han evaluado los grupos de procedimientos de acuerdo con la clasificación⁷ CCS. Las diez categorías más registradas, como primer procedimiento quirúrgico, se relacionan en las [tablas 14.1](#), (hospitales públicos) y [14.2](#) (hospitales privados), diferenciadas por sexo.

En la red pública las categorías más frecuente es "Otros procedimientos para ayudar al parto", seguida por "Colecistectomía y exploración del conducto común" y "Sustitución total o parcial de caderas".

Existen grandes diferencias entre sexos. En los hombres la "Angioplastia percutánea transluminal coronaria" y la "Reparación

eta "Iztai- eta izter-hernia konpontzea" agertzen dira lehenengo postuetan, eta hurrengoak da "Uretran zeharreko eszisioa, drainatzea edo genu-buxadura kentzea". Emakumeetan, berriz, erditzearekin zerikusia duten prozedurak dira gehien erregistratzen direnak: "Erditzeari laguntzeko beste prozedura batzuk", eta "Erditzea forzepsarekin eta bentosarekin, eta erauzketa haurra ipurmasailez aurrera datorrenean". Hurrengoak dira "Kolezistektomia eta behazun-hodi komunaren miaketa" eta "Aldakak erabat edo partzialki ordezteak".

Ospitale pribatuetan, berriz, "Ebakuntza-gela erabiltzen duten beste prozedura terapeutiko batzuk giltzaduretan" eta "Ebakuntza-gela erabiltzen duten beste prozedura terapeutiko batzuk larruazalean eta bularrean" dira ohikoena.

Kasu honetan ere aldeak badaude sexuen artean. Hauek dira gehien egiten diren bi prozedurak: "Ebakuntza-gela erabiltzen duten beste prozedura terapeutiko batzuk giltzaduretan" eta "Iztai- eta izter-hernia konpontzea" gizonetan, eta "Ebakuntza-gela erabiltzen duten beste prozedura terapeutiko batzuk larruazalean eta bularrean" eta "Erditzean laguntzeko beste prozedura batzuk" emakumeetan.

2.2. Kirurgia ambulatorioa

[15. taulan](#), kirurgia ambulatorio handi eta txiki datuak laburbildu ditugu.

de hernia inguinal y femoral" ocupan los primeros puestos, seguidas por la "Escisión transuretral, drenaje o eliminación de obstrucción urinaria". Por el contrario, entre las mujeres los procedimientos más registrados son los relacionados con el parto: "Otros procedimientos para ayudar al parto" y "Parto con forceps, ventosa y extracción con presentación de nalgas", seguidos por la "Colecistectomía y exploración del conducto común" y la "Sustitución de caderas total y parcial".

En los hospitales privados, en cambio, los más frecuentes son la "Otros procedimientos terapéuticos con uso de quirófano sobre articulaciones" y "Otros procedimientos terapéuticos con uso de quirófano sobre piel y mama".

También en este caso existen diferencias entre sexos. Los dos procedimientos más habituales son: "Otros procedimientos terapéuticos con uso de quirófano sobre articulaciones" y "Reparación de hernia inguinal y femoral" en hombres y "Otros procedimientos terapéuticos con uso de quirófano sobre piel y mama" y "Otros procedimientos para ayudar al parto" en mujeres.

2.2. Cirugía ambulatoria

En la [tabla 15](#) se resumen los datos de contactos en cirugía ambulatoria mayor y menor.

16. taulan jaso dira kirurgia handi ambulatorioan lehenengo prozedura kirurgiko gisa gehien erregistratzen diren lehenengo hamar prozedura kirurgikoak, CCS sailkapenaren arabera multzokatuta. Ospitale publikoetan [-16.1. taula-](#) prozedura-motarik ohikoena “Kristalinoaren eta kataraten gaineko prozedurak” da. Pribatuetan [-16.2. taula-](#) , aldiz, “Larruzaleko lesioren gaineko eszizio” da.

3. Egonaldi ertaineko/luzeko ospitaleak

Txosten honetako analisiari dagokienez, soilik kontuan hartu ditugu sare publikoetako egonaldi ertain-luzeko ospitaleak, GNS-10-AK kodifikatutako datuak sare pribatuetan ez baitaude eskuragai.

[17.1. taulan](#) banakatu dira egonaldi ertain-luzeko ospitaleetan egon direnen batez besteko adina eta egin duten egonaldia, eta [17.2. taulan](#) alfa mota agertzen da.

Los diez procedimientos quirúrgicos más frecuentemente registrados como primer procedimiento quirúrgico, en cirugía mayor ambulatoria se recogen en la tabla 16, agrupados de acuerdo con la clasificación CCS. En los hospitales públicos ([tabla 16.1](#)) el tipo más frecuente son los “Procedimientos sobre cristalino y cataratas”. En los hospitales privados ([tabla 16.2](#)), por el contrario, el tipo más frecuente es “Escisión de lesión de piel”.

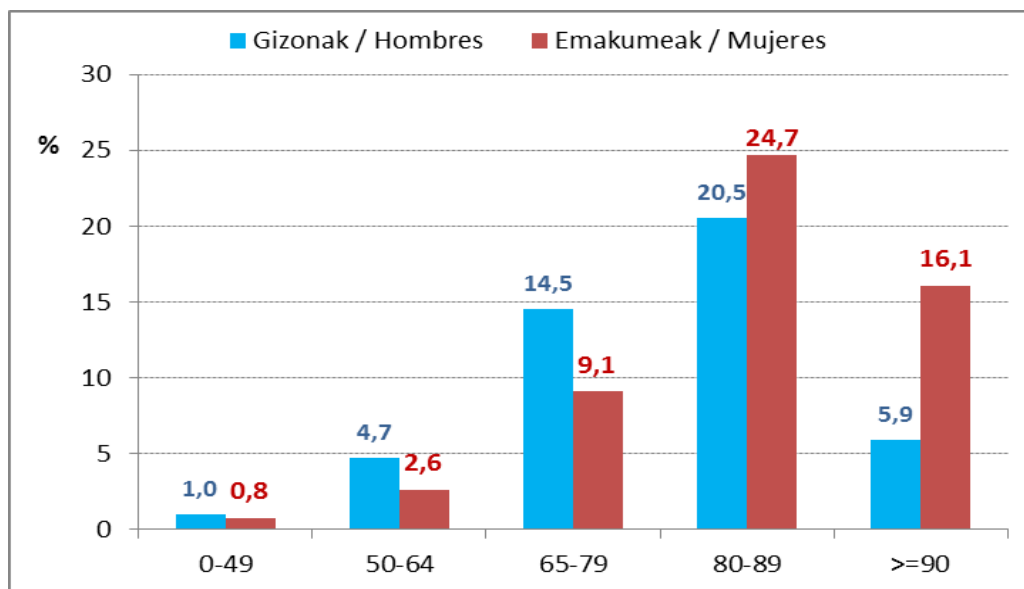
3. Hospitales de media-larga estancia

Para los análisis de este informe se han considerado únicamente los hospitales de media-larga estancia de la red pública, ya que no se dispone de datos codificados según CIE-10-MC para la red privada.

La edad y estancia medias en los hospitales de media-larga estancia se desglosan en la [tabla 17.1](#), y el tipo de alta en la [tabla 17.2](#).

7. irudian kontaktuen banaketa ikusten da adin-talde handien eta sexuaren arabera. 80 urtera bitarte, ospitalizazio-kasu gehiago dago gizonen artean, baina joera hori alderantzikatu egiten da adin horretatik aurrera.

La distribución de los contactos, por grandes grupos de edad y sexo se muestra en la figura 7. Hasta los 80 años se observa un mayor número casos de hospitalización en hombres, tendencia que se invierte a partir de esta edad.

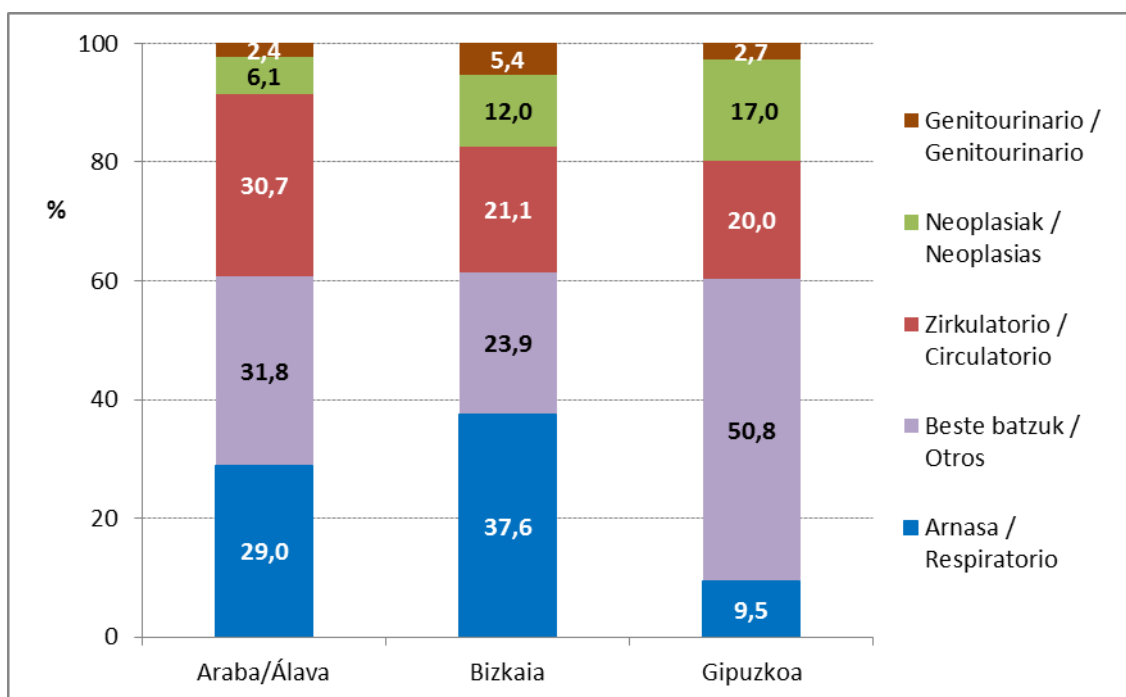


7. irudia. Ospitaleratze arrunteko kontaktuak, adinaren eta sexuaren arabera taldeetan banatuta, egonaldi ertaineko/luzeko ospitale publikoetan. Ehunekoa kontaktu kopuru osoarekiko.

Figura 7. Distribución de las contactos por grupos de edad y sexo de hospitalización convencional, en los hospitales públicos de media-larga estancia. Porcentaje sobre el total de contactos.

[18.1. taulan](#) –gizonak– eta [18.2. taulan](#) –emakumeak– diagnostiko multzoaren eta lurraldearen arabera kontaktuak ikusten dira, egonaldi ertain-luzeko ospitale publikoak kontuan hartuta; grafikoki eta laburtuta, 8. irudian ikusten dira.

Los contactos por grupo de diagnóstico y territorio, para el conjunto de hospitales públicos de media-larga estancia, se muestran en la [tabla 18.1](#) (hombres) y [18.2](#) (mujeres), representándose gráficamente y de forma resumida en la figura 8.



8. irudia. Ospitaleratze arrunteko diagnostiko-talde ohikoenak, egonaldi ertaineko/luzeko ospitale publikoetan, lurralde historikoen arabera.

Figura 8. Grupos de diagnóstico más frecuentes, según territorio histórico, en hospitalización convencional, en hospitales públicos de media-larga estancia

[19.1.](#) eta [19.2. tauletan](#) laburbildu dira egonaldi ertain-luzeko ospitale publikoetan maizen izaten diren diagnostikoak.

“Bronkitis akutu” da maizen ageri den diagnostiko-multzoa bi sexuetan.

Gizonetan, “Biriketako beste gaixotasun buxatzaile kroniko batzuk” dago lehen postuan, eta emakumeetan “Bronkitis akutu” da lehenengo multzoa.

Los diagnósticos más frecuentes en hospitales públicos de media-larga estancia se resumen en las [tablas 19.1](#) y [19.2.](#)

Se observa que la “Bronquitis aguda” es el grupo de diagnósticos más frecuente en ambos sexos.

En hombres, “Otras enfermedades pulmonares obstructivas crónicas” se situaría en primer lugar, mientras que “Bronquitis aguda” ocuparía el primer puesto en el caso de las mujeres.

1. taula. *Kontaktu guztiak ospitale-motaren eta asistentzia-motaren arabera. (e-l: ertain-luzeko). EAEko ez-egoiliarren kontaktuak ere sartuta daude. Ospitale moten ehunekoak zutabe ehunekoak dira (hau da, zenbat laguntzen duen ospitale mota bakoitzak asistentzia-mota bakoitzaren kontaktuen kopuruari). Aldiz, ehuneko totalak lerro ehunekoak dira (kontaktuen kopuru sailkapena, asistentzia-motaren arabera).*

Tabla 1. Contactos totales por tipo de hospital y tipo de asistencia. (m-l: media larga). Se incluyen los contactos en no residentes en la CAPV. Los porcentajes para cada tipo de hospital representan porcentajes de columna (contribución de dicho subtipo al total de contactos de cada tipo de asistencia), mientras que los que se muestran en el total corresponden a porcentajes de fila (distribución global del nº de contactos por cada tipo de asistencia).

OSPITALE MOTA TIPO HOSPITAL	Asistentzia mota / Tipo de asistencia				Guztira / Total	
	Osp. arrunta. Hosp. convencional		Proz. ambulatorioak Proc. ambulatorios		N	%
	N	%	N	%		
Akutuen ospitale publikoak Hospitales Públicos Agudos	201.120	79,4	46.189	62,8	247.309	75,7
Akutuen ospitale pribatuak Hospitales privados agudos	43.591	17,2	27.379	37,2	70.970	21,7
Egonaldi e-l ospitale publikoak Hospitales públicos m- est.	8.498	3,4	0	0,0	8.498	2,6
Egonaldi e-l ospitale pribatuak Hospitales privados m/l estancia	0,0	0,0	0	0,0	0	0,0
Guztira / Total	253.209	77,5	73.568	22,5	326.777	100

2. taula *Kontaktuak, ospitale-motaren eta egonaldi-motaren arabera. EAEko ez-egoiliarren kontaktuak ere sartuta daude.*

Tabla 2. Contactos por tipo de hospital y tipo de estancia. Se incluyen los contactos en no residentes en la CAPV.

OSPITALE MOTA TIPO HOSPITAL	Egoilarrak / Residentes			Ez egoilarrak / No residentes		
	Ohiko ospitaliz. Hospitaliz. convencional	Prozed. ambulatorioak Proced. ambulatorios	Guztira Total	Ohiko ospitaliz Hosp. convencional	Prozed. ambulatorioak Proced. ambulatorios	Guztira Total
	Ospitale publikoak Hospitales públicos	205.109	45.682	250.791	4.509	507
Ospitale pribatuak Hospitales privados	40.606	25.218	65.824	2.975	2.161	5.136
Guztira / Total	245.715	70.900	316.615	7.484	2.668	10.152

3-1. taula. Ospitaleratze arrunten kontaktuek balio absenteak edo balio okerrak dituzten honako aldagaietan: bizileku (BZ), adina edo diagnostiko nagusia (DN); baita ospitaleratze-unekeo diagnostikoaren (POA) osatze-maila.

Taola 3-1. Valores ausentes o erróneos en municipio de residencia (MR), edad y diagnóstico principal (DP), junto con el grado de complementación del diagnóstico presente al ingreso (POA), en contactos de hospitalización convencional.

Ospitale <i>Hospital</i>		Daturik eza / Ausencia de datos						POA				
Mota/Tipo	Izena / Nombre	BZ/MR		Adina/Edad		D.N./D.P.		%	%	%	%	
		Kop-N	%	Kop-N	%	Kop-N	%	Bai-Si	Ez-No	Ex-Ex	Ezez.-Dud.	
Akutuen publikoak	Santiago	0	0,0	0	0,0	0	0,0	99,1	0,0	0,9	0,0	
	Txagorritxu	0	0,0	0	0,0	0	0,0	94,4	1,7	3,9	0,0	
	Cruces	0	0,0	0	0,0	0	0,0	93,0	1,9	5,1	0,0	
	San Eloy	0	0,0	0	0,0	0	0,0	99,1	0,0	0,9	0,0	
	Basurto	0	0,0	0	0,0	0	0,0	96,6	0,8	2,6	0,0	
	Galdakao	0	0,0	0	0,0	0	0,0	98,0	0,0	2,0	0,0	
	Agudos públicos	Bidasoa	0	0,0	0	0,0	0	0,0	97,4	0,0	2,6	0,0
		Alto Deba	0	0,0	0	0,0	0	0,0	91,6	1,9	6,6	0,0
		Donostia	0	0,0	0	0,0	23	0,1	95,2	1,0	3,7	0,1
		Zumarraga	0	0,0	0	0,0	0	0,0	93,4	0,2	6,4	0,0
Mendaro	0	0,0	0	0,0	0	0,0	97,1	1,4	1,5	0,0		
Guztira / Total		0	0,0	0	0,0	23	0,0	95,5	1,0	3,5	0,0	
E-I publikoak M-I Públicos	Hospital de Leza	0	0,0	0	0,0	0	0,0	89,4	0,0	10,6	0,0	
	Santa Marina	0	0,0	0	0,0	0	0,0	99,0	1,0	0,1	0,0	
	Gorliz	0	0,0	0	0,0	0	0,0	95,8	0,3	3,9	0,0	
	Amara	0	0,0	0	0,0	6	0,5	68,6	0,1	30,8	0,5	
	Guztira / Total	0	0,0	0	0,0	6	0,1	93,3	0,6	6,0	0,1	
Akutuen pribatuak	USP Cl. Esperanza	0	0,0	0	0,0	0	0,0	97,4	0,0	2,6	0,0	
	Hospital San José	0	0,0	0	0,0	9	0,4	0,0	0,0	0,0	100,0	
	Indautxu	0	0,0	0	0,0	1	0,1	100,0	0,0	0,0	0,0	
	IMQ-Zorrotzaurre	0	0,0	0	0,0	0	0,0	96,6	3,2	0,1	0,1	
	Virgen Blanca	0	0,0	0	0,0	0	0,0	100,0	0,0	0,0	0,0	
	Cruz Roja-Bilbao	0	0,0	0	0,0	0	0,0	100,0	0,0	0,0	0,0	
	Mutualia-Ercilla	0	0,0	0	0,0	0	0,0	100,0	0,0	0,0	0,0	
	Sanat. Bilbaino	0	0,0	0	0,0	0	0,0	100,0	0,0	0,0	0,0	
	Guimón	0	0,0	1	0,0	0	0,0	0,0	0,0	0,0	100,0	
	Agudos Privados	Intermutual	0	0,0	0	0,0	0	0,0	99,5	0,0	0,0	0,5
		S. Juan Dios	0	0,0	0	0,0	1	0,1	94,3	0,0	5,3	0,4
		Quiron-Bizkaia	0	0,0	0	0,0	0	0,0	52,1	0,0	6,9	41,1
		Onkologikoa	0	0,0	0	0,0	0	0,0	82,6	0,2	12,6	4,6
		Mutualia-Pakea	0	0,0	0	0,0	0	0,0	100,0	0,0	0,0	0,0
		Policl. Gipuzkoa	0	0,0	0	0,0	1	0,0	99,7	0,0	0,0	0,3
La Asunción		0	0,0	0	0,0	0	0,0	97,5	0,2	0,0	2,3	
Guztira / Total	0	0,0	1	0,0	12	0,0	82,0	0,7	1,2	16,1		
GUZTIRA / TOTAL		0	0,0	1	0,0	41	0,0	93,2	1,0	3,2	2,7	

3-2. taula. Ospitaleratze arrunten kontaktu bakoitzeko diagnostikoen eta egindako prozeduren batez bestekoak. Ospitale publikoak eta pribatuak. Ospitale ehunekoak zutabe ehunekoak dira (hau da, zenbat laguntzen duen ospitale bakoitzak kontaktu-mota bakoitzari). Aldiz, ehuneko totalak lerro ehunekoak dira (kontaktuaren kopuru sailkapena, prozedura kirurgiko edo ez-kirurgiko duten arabera).

Tabla 3-2. Medias de diagnósticos y procedimientos realizados por contacto, en hospitalización convencional. Hospitales públicos y privados. Los porcentajes para cada hospital representan porcentajes de columna (contribución de dicho hospital al total de contactos de cada tipo), mientras que los que se muestran en el total corresponden a porcentajes de fila (distribución global del nº de contactos según si tienen registrados procedimientos quirúrgicos o no quirúrgicos).

Ospitale Hospital		Batazbesteko-Media		Proz. kirurgikoekin kont. Cont. con proc. quirurg.			Proz. ez kirurgikoekin kont. Cont. con proc. no quirur.		
Mota/Tipo	Izena / Nombre	Diagn.	Prozed. Proced.	Kop-N	%	\bar{X}	Kop-N	%	\bar{X}
Akutuen publikoak Agudos públicos	Santiago	5,3	1,4	4.363	3,9	1,7	5.040	5,5	2,0
	Txagorritxu	5,0	1,7	9.428	8,3	1,7	10.389	11,4	1,9
	Cruces	5,8	1,4	20.481	18,1	1,8	12.100	13,3	1,6
	San Eloy	7,9	0,8	2.318	2,1	1,4	746	0,8	1,9
	Basurto	5,6	1,2	13.251	11,7	1,6	8.493	9,3	1,6
	Galdakao	4,5	1,0	7.267	6,4	1,4	5.961	6,5	1,7
	Bidasoa	6,1	1,2	1.899	1,7	1,5	1.987	2,2	1,7
	Alto Deba	5,5	0,7	1.671	1,5	1,2	563	0,6	1,6
	Donostia	6,3	2,0	20.313	18,0	1,6	25.637	28,1	2,3
	Zumarraga	6,0	1,1	2.999	2,7	1,3	1.998	2,2	1,8
	Mendaro	6,1	2,5	2.222	2,0	1,5	3.910	4,3	2,8
Guztira / Total		5,7	1,5	86.212	43,8	1,6	76.824	39,0	2,0
E-I publikoak M-I Públicos	Hospital de Leza	6,3	0,4	0	0,0	0,0	86	0,1	2,1
	Santa Marina	11,1	0,8	55	0,0	1,3	2.182	2,4	1,7
	Gorliz	6,8	2,0	2	0,0	1,0	887	1,0	4,1
	Amara	11,8	2,0	105	0,1	1,6	861	0,9	2,6
	Guztira / Total		10,0	1,2	162	1,9	1,5	4.016	48,0
Akutuen pribatuak Agudos Privados	USP Cl. Esperanza	2,4	1,5	610	0,5	1,4	254	0,3	1,4
	Hospital San José	2,3	2,0	1.748	1,5	1,7	946	1,0	1,8
	Indautxu	1,0	0,8	614	0,5	1,0	28	0,0	1,0
	IMQ-Zorrotzaurre	3,0	1,0	4.700	4,2	1,5	1.017	1,1	1,2
	Virgen Blanca	1,2	0,7	1.753	1,6	1,1	381	0,4	1,0
	Cruz Roja-Bilbao	1,0	1,0	1.381	1,2	1,0	7	0,0	1,1
	Mutualia-Ercilla	3,0	1,6	262	0,2	1,6	.	.	.
	Sanat. Bilbaino	1,1	1,3	976	0,9	1,3	153	0,2	1,0
	Guimón	1,0	1,0	2.428	2,1	1,0	788	0,9	1,0
	Intermutual	1,0	1,0	735	0,7	1,0	96	0,1	1,1
	S. Juan Dios	2,4	1,3	1.152	1,0	1,4	106	0,1	1,6
	Quiron-Bizkaia	1,8	1,3	1.445	1,3	1,4	674	0,7	1,2
	Onkologikoa	4,3	2,0	1.314	1,2	1,7	1.106	1,2	1,7
	Mutualia-Pakea	1,5	1,5	251	0,2	1,5	.	.	.
	Policl. Gipuzkoa	4,0	1,9	6.297	5,6	1,6	4.403	4,8	1,8
La Asunción	4,0	0,6	976	0,9	1,4	357	0,4	1,3	
Guztira / Total		2,7	1,3	26.642	65,6	1,4	10.316	25,4	1,6
GUZTIRA / TOTAL		5,3	1,5	113.016	46,0	1,6	91.156	37,1	2,0

\bar{X} : Prozeduren batezbesteko kopurua / Media de número de procedimientos

4. taula. Ospitaleratze arrunten kontaktuen batez besteko adina eta egonaldia, akutuen ospitale publiko nahiz pribatu sareetan. Baita sexuaren eta ingresuaren mota kontaktuen banaketa.

Tabla 4. Edad y estancia media de las contactos de hospitalización convencional, en los hospitales de agudos de la red pública y privada. Distribución de contactos por sexo y tipo de ingreso.

Mota Tipo	Ospitale Hospital Izena Nombre	Kontaktu / Contactos				Gizon Hombres %	Emakume Mujeres %	Programatutak Programados %	Premiazkoak Urgentes %	
		Kop Nº	%	\bar{X}	\bar{X}					
				Ad/Ed	Eg/Es					
Akutuen publikoak	Santiago	11.968	5,0	65,5	6,1	55,8	44,2	33,0	67,0	
	Txagorritxu	21.134	8,9	55,6	5,7	47,3	52,7	33,0	67,0	
	Cruces	39.441	16,6	54,3	6,3	48,5	51,5	34,5	65,5	
	San Eloy	5.451	2,3	68,8	4,8	52,0	48,0	35,6	64,4	
	Basurto	30.399	12,8	58,8	5,8	48,1	51,9	29,8	70,2	
	Galdakao	20.817	8,8	65,2	5,2	54,0	46,0	33,7	66,3	
	Agudos públicos	Bidasoa	4.940	2,1	65,8	4,8	50,9	49,1	41,4	58,6
		Alto Deba	4.319	1,8	59,2	4,4	43,7	56,3	27,0	73,0
		Donostia	45.834	19,3	58,0	5,6	49,9	50,1	34,9	65,1
		Zumarraga	6.921	2,9	57,5	4,8	47,8	52,2	29,8	70,2
Mendaro		5.517	2,3	63,0	5,4	45,4	54,6	24,9	75,1	
GUZTIRA / TOTAL		196.741	82,9	59,0	5,7	49,6	50,4	33,1	66,9	
Akutuen pribatuak	USP Cl. Esperanza	806	0,3	53,7	1,6	56,0	44,0	90,8	9,2	
	Hospital San José	2.252	0,9	52,5	3,2	52,3	47,7	74,6	25,4	
	Indautxu	834	0,4	52,8	4,0	40,9	59,1	100,0	0,0	
	IMQ-Zorrotzaurre	7.934	3,3	60,7	4,6	45,5	54,5	43,2	56,8	
	Virgen Blanca	3.328	1,4	64,7	3,3	45,4	54,6	63,5	36,5	
	Cruz Roja-Bilbao	1.391	0,6	62,4	3,4	42,1	57,9	99,8	0,2	
	Mutualia-Ercilla	258	0,1	46,0	2,5	78,3	21,7	77,5	22,5	
	Sanat. Bilbaino	1.169	0,5	54,1	2,1	45,5	54,5	100,0	0,0	
	Guimón	3.216	1,4	61,5	0,5	28,8	71,2	100,0	0,0	
	Agudos privados	Intermutual	876	0,4	44,8	2,9	77,6	22,4	69,6	30,4
		S. Juan Dios	1.397	0,6	55,1	3,0	45,2	54,8	51,3	48,7
		Quiron-Bizkaia	2.073	0,9	41,4	3,1	37,8	62,2	56,3	43,7
		Onkologikoa	2.032	0,9	61,2	4,3	46,9	53,1	79,1	20,9
		Mutualia-Pakea	250	0,1	48,1	2,2	72,4	27,6	86,0	14,0
		Policl. Gipuzkoa	9.473	4,0	53,3	2,7	51,7	48,3	73,7	26,3
		La Asunción	3.307	1,4	67,3	7,1	54,5	45,5	30,3	69,7
GUZTIRA / TOTAL		40.596	17,1	57,3	3,4	47,5	52,5	66,6	33,4	
GUZTIRA / TOTAL		237.337	100,0	58,7	5,3	49,2	50,8	38,9	61,1	

5. taula. Ospitaleratze arrunten alta motak, sare publikoko eta pribatuko akutuen ospitaleetan.

Tabla 5. Tipos de alta de hospitalización convencional registradas en los hospitales de agudos de la red pública y privada.

ALTA-MOTA TIPO DE ALTA	O. publikoa H. públicos		O. pribatuak H. privados	
	Kop-N	%	Kop-N	%
Etxera Domicilio	177.574	90,3	39.269	96,7
Beste ospitale batzutara lekualdatzea Traslado a otro hospital	7.951	4,0	367	0,9
Borondatezko alta Alta voluntaria	444	0,2	49	0,1
Heriotza Fallecimiento	6.536	3,3	736	1,8
Beste zentro soziosanitariora lekualdatzea Traslado a otro centro socio-sanitario	564	0,3	12	0,0
Ospitale berara lekualdatzea (ospitaleratzea) Traslado al (ingreso en el) mismo hospital	2.323	1,2	1	0,0
Besteak Otros	1.349	0,7	156	0,4
Ezezaguna Desconocido	0,0	0,0	16	0,0
GUZTIRA / TOTAL	196.741	100,0	40.606	100,0

6. taula. Ospitaleratze arrunten alta-zerbitzuak, sare publikoko eta pribatuko akutuen ospitaleetan.

Tabla 6. Servicio de alta en hospitalización convencional, en los hospitales de agudos de la red pública y privada.

Alta-serbitzua Servicio de Alta	Guztira Total		Tipo de Hospital			
			O. publikoa H. públicos		O. pribatuak H. privados	
			Kop-N	%	Kop-N	%
Barne-Medikuntza Medicina Interna	32.829	13,8	27.420	13,9	5.409	13,3
Traumatologia eta Kirurgia Ortopedikoa Traumatología y Cirugía Ortopédica	31.616	13,3	20.627	10,5	10.989	27,1
Kirurgia Orokorra eta Aparatu Digestibokoa Cirugía General y Digestiva	26.661	11,2	20.515	10,4	6.146	15,1
Obstetrizia eta Ginekologia Obstetricia y Ginecología	26.506	11,2	22.895	11,6	3.611	8,9
Kardiologia Cardiología	17.233	7,3	15.313	7,8	1.920	4,7
Urologia Urología	13.643	5,7	11.045	5,6	2.598	6,4
Pneumologia Neumología	12.093	5,1	11.919	6,1	174	0,4
Aparatu digestibo Digestivo	11.927	5,0	11.111	5,6	816	2,0
Pediatria Pediatria	7.312	3,1	7.104	3,6	208	0,5
Neurologia Neurología	7.159	3,0	6.942	3,5	217	0,5
Otorrinolaringologia Otorrinolaringología	6.508	2,7	5.037	2,6	1.471	3,6
Onkologia Mediko Oncología Médica	5.846	2,5	5.356	2,7	490	1,2
Psikiatria Psiquiatría	4.545	1,9	4.545	2,3	0	0,0
Angiologia eta Hodietako Kirurgia Angiología y Cirugía Vascular	3.769	1,6	3.396	1,7	373	0,9
Kirurgia Plastikoa eta Konpontzaile Cirugía Plástica y Reparadora	3.729	1,6	1.808	0,9	1.921	4,7
Neurokirurgia Neurocirugía	3.596	1,5	3.331	1,7	265	0,7
Gaixotasun Infekziosoak Enfermedades infecciosas	3.461	1,5	3.461	1,8	0	0,0
Hematologia Kliniko Hematología Clínica	2.970	1,3	2.970	1,5	0	0,0

Alta-serbitzua Servicio de Alta	Guztira Total		Tipo de Hospital			
			O. publikoa H. públicos		O. pribatuak H. privados	
			Kop-N	%	Kop-N	%
Beste batzuk Otros	2.541	1,1	1.171	0,6	1.370	3,4
Nefrologia Nefrología	2.188	0,9	2.084	1,1	104	0,3
Medikuntza Intentsibo Medicina Intensiva	1.727	0,7	1.601	0,8	126	0,3
Oftalmologia Oftalmología	1.685	0,7	502	0,3	1.183	2,9
Kirurgia Toraziko Cirugía Torácica	1.458	0,6	1.288	0,7	170	0,4
Bihotzeko Kirurgia Cirugía Cardíaca	1.376	0,6	770	0,4	606	1,5
Aurpegi-masailetakoa Kirurgia Cirugía Maxilofacial	1.370	0,6	1.194	0,6	176	0,4
Kirurgia Pediatriko Cirugía Pediátrica	1.111	0,5	1.063	0,5	48	0,1
Endokrinologia Endocrinología	700	0,3	700	0,4	0	0,0
Erreumatologia Reumatología	700	0,3	700	0,4	0	0,0
Anestesia eta Bizkortzea Anestesia y Reanimación	604	0,3	593	0,3	11	0,0
Onkologia Erradioterapiko Oncología Radioterápica	484	0,2	280	0,1	204	0,5
Guztira/Total	237.347	100,0	196.741	100,0	40.606	100,0

7. taula. Ospitaleratze arrunten kontaktuen banaketa, ospitale publikoetan eta pribatuetan, adin-taldearen eta sexuaren arabera.

Tabla 7. Distribución de las contactos de hospitalización convencional, en hospitales públicos y privados por grupos de edad y sexo.

Adin-taldeak (urteak) Grupos de edad (años)	Guztira Total		Gizonak Hombres		Emakumeak Mujeres	
	Kop-N	%	Kop-N	%	Kop-N	%
<=14	11.747	4,9	6.653	5,7	5.094	4,2
0 - 4	7.211	3,0	4.095	3,5	3.116	2,6
5-14	4.536	1,9	2.558	2,2	1.978	1,6
15 – 29	14.136	6,0	5.535	4,7	8.601	7,1
30 - 49	50.238	21,2	17.676	15,1	32.562	27,0
50 - 64	48.164	20,3	27.758	23,8	20.406	16,9
65 - 79	63.115	26,6	36.626	31,3	26.489	22,0
>=80	49.941	21,0	22.620	19,4	27.321	22,7
80-89	40.858	17,2	19.714	16,9	21.144	17,6
>=90	9.083	3,8	2.906	2,5	6.177	5,1
GUZTIRA / TOTAL	237.341	100,0	116.868	100,0	120.473	100,0

8. taula. Ospitaleratze arrunten adierazleak, ospitale motaren, lurralde historikoaren eta sexuaren arabera.

Tabla 8. Indicadores de hospitalización convencional, por tipo de hospital, territorio histórico y sexo

Ospitale Mota Tipo de hospital	Lurralde Territ. Hist	Bi sexuak Ambos sexos			Gizonak Hombres			Emakumeak Mujeres		
		K-Kop* N Cont*	A / P+	TG TB†	K-Kop N Cont	A / P	TG TB	K-Kop N Cont	A / P	TG TB
Akutuen publikoak Agudos públicos	Araba/Álava	34.641	1,36	107,5	17.197	1,44	108,1	17.444	1,29	106,9
	Bizkaia	94.975	1,32	83,4	47.252	1,39	86,1	47.723	1,26	80,9
	Gipuzkoa	67.125	1,33	94,4	33.153	1,40	95,3	33.972	1,27	93,6
	EAE	196.741	1,33	90,6	97.602	1,41	92,5	99.139	1,27	88,8
Akutuen pribatuak Agudos privados	Araba/Álava	3.231	1,13	10,0	1.628	1,14	10,2	1.603	1,13	9,8
	Bizkaia	21.989	1,19	19,3	9.562	1,21	17,4	12.427	1,17	21,1
	Gipuzkoa	15.381	1,21	21,6	8.076	1,23	23,2	7.305	1,19	20,1
	EAE	40.601	1,19	18,7	19.266	1,21	18,3	21.335	1,18	19,1

* K-Kop / N-Cont: Kontaktuko kopurua / Número de contactos; + A/P: Kontaktuko pertsonako, Contactos por persona; †TG/TB: tasa gordina x1.000 biztanleko / tasa bruta x1.000 habitantes

9.1. taula. Ospitaleratze arrunten kontaktuak, gizonezkoenak, diagnostiko-taldearen eta lurralde historikoaren arabera, akutuen ospitale publikoetan eta pribatuetan.

Tabla 9.1. Contactos de hospitalización convencional en hombres, por grupo de diagnóstico, y por territorio histórico; en hospitales de agudos públicos y privados.

Diagnostiko-taldearen GNS-10-AK CIE-10-MC del Grupo de diagnóstico	Araba/Alava		Bizkaia		Gipuzkoa	
	Kop-N	%	Kop-N	%	Kop-N	%
Gaixotasun infekzioso eta parasitario batzuk Ciertas enfermedades infecciosas y parasitarias	434	2,3	1.423	2,5	937	2,3
Neoplasiak Neoplasias	1.853	9,8	6.966	12,3	4.140	10,0
Odola eta organo odol-sortzaileeko gaixotasunak eta immunitate-mekanismoari dagozkion trastorno batzuk Enferm. de la sangre y órganos hematopo. y ciertos trastornos que afectan al mecanismo inmunológico	215	1,1	560	1,0	441	1,1
Gaixotasun endokrino, nutrizional eta metabolikoak Enfermedades endocrinas, nutricionales y metabólicas	311	1,7	705	1,2	554	1,3
Mental eta portaeraren nahasmenduak Trastornos mentales y del comportamiento	434	2,3	1.397	2,5	751	1,8
Nerbio-sistemako gaixotasunak Enfermedades del sistema nervioso	597	3,2	1.413	2,5	1.128	2,7
Begiaren eta begi-anexuen gaixotasunak Enfermedades del ojo y sus anexos	73	0,4	493	0,9	177	0,4
Belarriko eta mastoide-apofisiko gaixotasunak Enfermedades del oído y de la apófisis mastoides	109	0,6	276	0,5	225	0,5
Zirkulazio-aparatuko gaixotasunak Enfermedades del aparato circulatorio	2.604	13,8	9.027	15,9	6.000	14,6
Arnas-aparatuko gaixotasunak Enfermedades del aparato respiratorio	2.636	14,0	7.017	12,4	5.614	13,6
Digestio-aparatuko gaixotasunak Enfermedades del aparato digestivo	2.699	14,3	9.072	16,0	6.174	15,0
Larruazaleko eta azalpeko ehuneko gaixotasunak Enfermedades de la piel y del tejido subcutáneo	240	1,3	591	1,0	605	1,5
Sistema muskuloes. eta ehun konektiboko gaixotasunak Enferm. del aparato musculoesq. y del tejido conectivo	1.706	9,1	4.392	7,7	4.096	9,9
Aparatu genitourinarioko gaixotasunak Enfermedades del aparato genitourinario	1.401	7,4	3.839	6,8	2.673	6,5
Jaiotinguruko denboraldian sortutako ego. jakin batzuk Ciertas afecciones originadas en el periodo perinatal	184	1,0	485	0,9	439	1,1
Sortzetiko malformazioak, deformazioak eta kromosoma-anormalitateak Malform. congénit., deform. y anomalías cromosómicas	152	0,8	337	0,6	204	0,5
Sintomak, zeinuak eta emaitza kliniko eta laborategiko anormalak, beste inon sailkatu gabeak Síntomas, signos y resultados anormales de pruebas complementarias, no clasificados bajo otro concepto	1.089	5,8	2.944	5,2	2.620	6,4
Lesio traumatikoak, intoxikazioak eta kanpoko kausen beste ondorio jakin batzuk Lesiones traumáticas, envenenamientos y otras consecuencias de causas externas	1.782	9,5	4.902	8,6	3.798	9,2
Osasun-egoeran eragina duten faktoreak eta osasun- zerbitzuekin edukitako kontaktua Fact. que influyen en la salud y cont. con los serv. sanit.	300	1,6	971	1,7	641	1,6
GUZTIRA / TOTAL	18.819	100,0	56.810	100,0	41.217	100,0

9.2. taula. Ospitaleratze arrunten kontaktuak, emakumezkoak, diagnostiko-taldearen eta lurralde historikoaren arabera, akutuen ospitale publikoetan eta pribatuetan.

Tabla 9.2. Contactos de hospitalización convencional en mujeres, por grupo de diagnóstico, y por territorio histórico; en hospitales de agudos públicos y privados.

Diagnostiko-taldearen GNS-10-AK CIE-10-MC Grupo de diagnóstico	Araba/Alava		Bizkaia		Gipuzkoa	
	Kop-N	%	Kop-N	Kop-N	%	Kop-N
Gaixotasun infektzioso eta parasitario batzuk Ciertas enfermedades infecciosas y parasitarias	338	1,8	1.108	1,8	759	1,8
Neoplasiak Neoplasias	1.487	7,8	5.748	9,6	3.429	8,3
Odola eta organo odol-sortzaileeko gaixotasunak eta immunitate-mekanismoari dagozkion trastorno batzuk Enferm. de la sangre y órganos hemato. y ciertos trastornos que afectan al mecanismo inmunológico	254	1,3	640	1,1	434	1,1
Gaixotasun endokrino, nutrizional eta metabolikoak Enfermedades endocrinas, nutricionales y metabólicas	332	1,7	1.017	1,7	720	1,7
Mental eta portaeraren nahasmenduak Trastornos mentales y del comportamiento	352	1,8	1.216	2,0	642	1,6
Nerbio-sistemako gaixotasunak Enfermedades del sistema nervioso	518	2,7	1.362	2,3	1.123	2,7
Begiaren eta begi-anexuen gaixotasunak Enfermedades del ojo y sus anexos	95	0,5	966	1,6	180	0,4
Belarriko eta mastoide-apofisiko gaixotasunak Enfermedades del oído y de la apófisis mastoides	114	0,6	267	0,4	248	0,6
Zirkulazio-aparatuko gaixotasunak Enfermedades del aparato circulatorio	1.900	10,0	6.276	10,4	4.276	10,4
Arnas-aparatuko gaixotasunak Enfermedades del aparato respiratorio	2.047	10,7	5.395	9,0	4.263	10,3
Digestio-aparatuko gaixotasunak Enfermedades del aparato digestivo	2.111	11,1	6.920	11,5	4.540	11,0
Larruzaleko eta azalpeko ehuneko gaixotasunak Enfermedades de la piel y del tejido subcutáneo	195	1,0	550	0,9	473	1,1
Sistema muskuloes. eta ehun konektiboko gaixotasunak Enferm. del aparato musculoesq. y del tejido conectivo	1.591	8,4	5.262	8,7	3.632	8,8
Aparatu genitourinarioko gaixotasunak Enfermedades del aparato genitourinario	1.246	6,5	4.026	6,7	2.799	6,8
Haurdunaldia, erditzea eta puerperio Embarazo, parto y puerperio	3.283	17,2	9.848	16,4	6.792	16,5
Jaiotginguruko denboraldian sortutako ego. jakin batzuk Ciertas afecciones originadas en el periodo perinatal	170	0,9	411	0,7	400	1,0
Sortzetiko malform., deform. eta kromosoma-anormali. Malform. congénit., deform. y anomalías cromosómicas	90	0,5	325	0,5	171	0,4
Sintomak, zeinuak eta emaitza kliniko eta laborategiko anormalak, beste inon sailkatu gabeak Síntomas, signos y resultados anormales de pruebas complementarias, no clasificados bajo otro concepto	923	4,8	2.467	4,1	2.184	5,3
Lesio traumatikoak, intoxikazioak eta kanpoko kausen beste ondorio jakin batzuk Lesiones traumát., envenen. y consec. de causas ext.	1.672	8,8	4.809	8,0	3.404	8,2
Osasun-egoeran eragina duten faktoreak eta osasun-zerbitzuekin edukitako kontaktua Fact. que influyen en la salud y cont. con los serv. sanit.	325	1,7	1.537	2,6	797	1,9
GUZTIRA / TOTAL	19.043	100,0	60.150	100,0	41.266	100,0

10. taula. Ospitaleratze arrunten diagnostikorik ohikoenak, 3 digituko diagnostiko-kategorien, kopuruaren, adinaren eta batez besteko egonaldia araberako, ospitale publikoetan. Sexuaren araberako datuak.

Tabla 10. Diagnósticos más frecuentes, por categorías diagnósticas de 3 dígitos, número, edad y estancia media; en hospitalización convencional, en hospitales públicos. Datos por sexo.

Diagnostiko nagusiaren GNS-10-AK	Bi sexuak Ambos sexos				Gizonak Hombres				Emakumeak Mujeres				
	CIE-10-MC de diagnóstico principal	Kop- N	%	\bar{X}	\bar{X}	Kop- N	%	\bar{X}	\bar{X}	Kop- N	%	\bar{X}	\bar{X}
				Ad/Ed	Eg/Es			Ad/Ed	Eg/Es			Ad/Ed	Eg/Es
I50	Bihotz-gutxiegitasun Insuficiencia cardiaca	5.223	2,7	79,5	6,7	2.770	2,8	77,2	6,8	2.453	2,5	82,0	6,5
K80	Kolelitiasi Colelitiasis	4.041	2,1	63,6	4,5	1.748	1,8	65,6	5,0	2.293	2,3	62,1	4,1
J18	Pneumonia, zehaztugabeko organismoak sortua Neumonía, microorganismo no especificado	3.780	1,9	69,9	6,0	2.236	2,3	69,3	6,1	1.544	1,6	70,8	5,9
N39	Gernu-aparatuko beste nahasmendu batzuk Otros trastornos del aparato urinario	3.062	1,6	67,0	4,8	1.405	1,4	64,1	4,9	1.657	1,7	69,5	4,7
J44	Biriketako beste gaixotasun buxatzaile kroniko batzuk Otras enfermedades pulmonares obstructivas crónicas	2.993	1,5	73,5	5,8	2.325	2,4	74,5	5,8	668	0,7	70,0	5,9
I63	Garuneko infartu Infarto cerebral	2.939	1,5	75,4	6,7	1.564	1,6	72,0	6,9	1.375	1,4	79,2	6,6
J98	Beste arnas nahasmendu batzuk Otros trastornos respiratorios	2.766	1,4	73,9	5,4	1.308	1,3	71,3	5,2	1.458	1,5	76,3	5,5
I48	Aurikula-fibrilazio eta flutter Fibrilación y flutter auricular	2.574	1,3	71,9	3,7	1.495	1,5	68,8	3,4	1.079	1,1	76,2	4,1
S72	Izterrezur haustura Fractura de fémur	2.570	1,3	80,8	10,1	697	0,7	74,0	10,5	1.873	1,9	83,3	9,9
O48	Haurduntza luzea Embarazo cronológicamente avanzado	2.404	1,2	33,0	2,4	0	0,0	0,0	0,0	2.404	2,4	33,0	2,4
R07	Eztarriko eta bularraldeko mina Dolor de garganta y de tórax	2.311	1,2	66,3	3,2	1.288	1,3	64,3	3,1	1.023	1,0	68,9	3,2

Diagnostiko nagusiaren GNS-10-AK CIE-10-MC de diagnóstico principal	Bi sexuak Ambos sexos				Gizonak Hombres				Emakumeak Mujeres			
	Kop- N	%	\bar{X}	\bar{X}	Kop- N	%	\bar{X}	\bar{X}	Kop- N	%	\bar{X}	\bar{X}
			Ad/Ed	Eg/Es			Ad/Ed	Eg/Es			Ad/Ed	Eg/Es
M17 Belaunetako artrosi Artrosis de rodilla	2.210	1,1	71,3	6,7	884	0,9	70,2	6,7	1.326	1,3	72,0	6,7
K40 Iztaiko hernia Hernia inguinal	2.198	1,1	66,0	1,5	1.937	2,0	65,7	1,5	261	0,3	68,0	1,9
J96 Arnas gutxiegitasun, beste inon sailkatu gabea Insuficiencia respiratoria, no clasificada bajo otro concepto	2.167	1,1	69,5	6,5	1.083	1,1	67,4	6,7	1.084	1,1	71,7	6,2
A41 Bestelako septizemia batzuk Otras sepsis	2.142	1,1	72,7	9,9	1.234	1,3	72,2	10,3	908	0,9	73,5	9,5
K35 Apendizitis akutua Apendicitis aguda	2.082	1,1	33,1	3,5	1.196	1,2	30,7	3,4	886	0,9	36,3	3,7
O70 Perineko urradura, erditzea bitartean Desgarro perineal en el parto	2.008	1,0	32,9	2,3	0	0,0	0,0	0,0	2.008	2,0	32,9	2,3
C67 Maskuriko neoplasia gaiztoa Neoplasia maligna de vejiga	1.962	1,0	70,9	5,3	1.616	1,7	70,7	5,4	346	0,3	71,6	4,7

11-1. taula. Ospitaleratze arrunten diagnostikorik ohikoenak, 3 digituko diagnostiko-kategorien, kopuruaren, adinaren eta batez besteko egonaldiaren arabera, ospital pribatuetan. Sexuaren arabera datuak.

Tabla 11.1. Diagnósticos más frecuentes, por categorías diagnósticas de 3 dígitos, número, edad y estancia media; en hospitalización convencional, en hospitales privados. Datos por sexo.

Diagnostiko nagusiaren GNS-10-AK	Bi sexuak Ambos sexos				Gizonak Hombres				Emakumeak Mujeres				
	CIE-10-MC de Diagnóstico principal	Kop- N	%	\bar{x}	\bar{x}	Kop- N	%	\bar{x}	\bar{x}	Kop- N	%	\bar{x}	\bar{x}
				Ad/Ed	Eg/Es			Ad/Ed	Eg/Es			Ad/Ed	Eg/Es
M23 Belauneko barruko lesio Trastorno interno de rodilla	1.527	3,8	46,7	0,9	1.041	5,4	45,5	0,9	486	2,3	49,4	0,9	
M17 Belaunetako artrosi Artrosis de rodilla	1.016	2,5	71,1	6,1	356	1,8	69,1	5,8	660	3,1	72,2	6,3	
K40 Izaikoko hernia Hernia inguinal	1.003	2,5	61,1	1,3	902	4,7	61,0	1,3	101	0,5	62,2	1,7	
H26 Bestelako katarata batzuk Otras cataratas	972	2,4	70,2	0,0	283	1,5	69,2	0,0	689	3,2	70,6	0,0	
K80 Kolelitiasi Colelitiasis	840	2,1	59,0	3,6	336	1,7	61,3	4,2	504	2,4	57,5	3,1	
I25 Bihotzeko gaixotasun iskemiko kronikoa Enfermedad isquémica crónica cardiaca	706	1,7	68,1	2,7	574	3,0	67,2	2,8	132	0,6	72,2	2,1	
S83 Belauneko giltzadura eta lotailuetako lokadura eta zaintiratuak Luxación y esguince de articulaciones y ligamentos de rodilla	636	1,6	34,5	1,3	462	2,4	34,8	1,2	174	0,8	33,7	1,4	
M20 Hatz eta behatzetako deformitate hartuak Deformidades adquiridas de los dedos de manos y pies	633	1,6	60,6	0,7	84	0,4	56,6	0,7	549	2,6	61,2	0,6	
M16 Koxartrosia Artrosis de cadera	592	1,5	67,5	5,9	324	1,7	64,7	5,8	268	1,3	71,0	6,1	
I83 Beheko gorputz- adarretako bena barikosoak Venas varicosas de extremidades inferiores	543	1,3	55,1	0,9	175	0,9	53,3	1,1	368	1,7	56,0	0,8	
J34 Sudurreko eta sinu paranasaletako beste gaixotasun batzuk Otras enfermedades y las no especificadas de la nariz y de los senos nasales	526	1,3	39,7	1,2	311	1,6	40,0	1,3	215	1,0	39,4	1,1	

Diagnostiko nagusiaren GNS-10-AK CIE-10-MC de Diagnóstico principal	Bi sexuak Ambos sexos				Gizonak Hombres				Emakumeak Mujeres			
	Kop- N	%	\bar{x}	\bar{x}	Kop- N	%	\bar{x}	\bar{x}	Kop- N	%	\bar{x}	\bar{x}
			Ad/Ed	Eg/Es			Ad/Ed	Eg/Es			Ad/Ed	Eg/Es
N39 Gernu-aparatuko beste nahasmendu batzuk Otros trastornos del aparato urinario	504	1,2	72,0	5,3	205	1,1	71,4	5,4	299	1,4	72,3	5,3
M47 Espondilosi Espondilosis	495	1,2	66,1	0,3	149	0,8	64,8	0,7	346	1,6	66,7	0,2
I50 Bihotz-gutxiegitasun Insuficiencia cardiaca	492	1,2	80,7	7,0	283	1,5	78,7	7,1	209	1,0	83,5	6,9
G47 Loaren nahasmenduak Trastornos del sueño	491	1,2	52,7	1,0	305	1,6	52,1	1,0	186	0,9	53,9	1,0
M75 Sorbaldaiko lesioak Lesiones de hombro	491	1,2	56,7	1,2	254	1,3	55,2	1,3	237	1,1	58,3	1,1
O80 Berezko erditze bakuna Admisión para el parto a término no complicado	458	1,1	34,3	2,7	0	0,0	0,0	0,0	458	2,1	34,3	2,7
S72 Izterrezur haustura Fractura de fémur	444	1,1	74,7	9,2	157	0,8	68,1	8,0	287	1,3	78,2	9,9
C50 Bularreko neoplasia gaiztoa Neoplasia maligna de mama	419	1,0	58,6	2,5	2	0,0	77,5	2,0	417	2,0	58,5	2,5
N40 Prostatatako hipertrofia Hipertrofia de próstata	416	1,0	68,9	3,5	416	2,2	68,9	3,5	0	0,0	0,0	0,0

11.2. taula. Ospitaleratze arrunten diagnostikorik ohikoena, 3 digituko diagnostiko-kategorien, kopuruena, adinaren eta batez besteko egonaldiaren arabera, ospital pribatuetan. Lurralde historikoaren arabera datuak.

Tabla 11.2. Diagnósticos más frecuentes, por categorías diagnósticas de 3 dígitos, número, edad y estancia media; en hospitalización convencional, en hospitales privados. Datos por territorio histórico.

Diagnostiko nagusiaren GNS-10-AK CIE-10-MC de Diagnóstico principal	ARABA/-ALAVA				BIZKAIA				GIPUZKOA			
	Kop-N	%	\bar{x} Ad/Ed	\bar{x} Eg/Es	Kop-N	%	\bar{x} Ad/Ed	\bar{x} Eg/Es	Kop-N	%	\bar{x} Ad/Ed	\bar{x} Eg/Es
M23 Belauneko barruko lesio Trastorno interno de rodilla	225	7,0	40,1	1,3	503	2,3	41,3	1,1	799	5,2	52,0	0,6
M17 Belaunetako artrosi Artrosis de rodilla	61	1,9	68,1	5,8	753	3,4	71,5	6,2	202	1,3	70,4	6,2
K40 Iztaiko hernia Hernia inguinal	116	3,6	55,6	1,3	709	3,2	62,4	1,3	178	1,2	59,7	1,4
H26 Bestelako katarata batzuk Otras cataratas	23	0,7	67,3	0,3	936	4,3	70,4	0,0	13	0,1	59,0	0,2
K80 Kolelitiasi Colelitiasis	72	2,2	58,5	3,8	486	2,2	59,9	3,5	282	1,8	57,8	3,6
I25 Bihotzeko gaixotasun iskemiko kronikoa Enfermedad isquémica crónica cardiaca	9	0,3	69,0	1,7	141	0,6	69,2	3,5	556	3,6	67,9	2,5
S83 Belauneko giltzadura eta lotailuetako lokadura eta zaintiratua Luxación y esguince de articulaciones y ligamentos de rodilla	83	2,6	34,7	1,5	214	1,0	41,8	1,3	339	2,2	29,8	1,2
M20 Hatz eta behatzetako deformitate hartuak Deformidades adquiridas de los dedos de manos y pies	51	1,6	56,6	1,0	480	2,2	60,9	0,6	102	0,7	61,0	0,6
M16 Koxartrosia Artrosis de cadera	75	2,3	65,7	5,8	345	1,6	67,5	5,8	172	1,1	68,5	6,3
I83 Beheko gorputz-adarretako bena barikosoak Venas varicosas de extremidades inferiores	59	1,8	52,6	1,1	283	1,3	55,8	0,5	201	1,3	55,0	1,4
J34 Sudurreko eta sinu paranasalako beste gaixotasun batzuk Otras enfermedades y las no especificadas de la nariz y de los senos nasales	33	1,0	34,4	1,0	265	1,2	40,7	1,0	228	1,5	39,3	1,4

Diagnostiko nagusiaren GNS-10-AK CIE-10-MC de Diagnóstico principal	ARABA/-ALAVA				BIZKAIA				GIPUZKOA			
	Kop-N	%	\bar{x}	\bar{x}	Kop-N	%	\bar{x}	\bar{x}	Kop-N	%	\bar{x}	\bar{x}
			Ad/Ed	Eg/Es			Ad/Ed	Eg/Es			Ad/Ed	Eg/Es
N39 Gernu-aparatuko beste nahasmendu batzuk Otros trastornos del aparato urinario	41	1,3	65,5	4,9	283	1,3	72,7	4,5	180	1,2	72,3	6,7
M47 Espondilosi Espondilosis	14	0,4	67,1	1,1	459	2,1	66,1	0,2	22	0,1	67,1	2,0
I50 Bihotz-gutxiegitasun Insuficiencia cardiaca	25	0,8	82,8	8,0	245	1,1	81,3	5,7	222	1,4	79,8	8,2
G47 Loaren nahasmenduak Trastornos del sueño	46	1,4	50,8	1,0	265	1,2	57,6	1,0	180	1,2	46,1	1,0
M75 Sorbaldaiko lesioak Lesiones de hombro	47	1,5	55,1	1,3	165	0,8	56,5	1,1	279	1,8	57,0	1,3
O80 Berezko erditze bakuna Admisión para el parto a término no complicado	22	0,7	35,7	2,8	389	1,8	34,4	2,7	47	0,3	32,9	2,5
S72 Izterrezur haustura Fractura de fémur	27	0,8	66,2	6,1	259	1,2	75,8	6,4	158	1,0	74,2	14,4
C50 Bularreko neoplasia gaiztoa Neoplasia maligna de mama	7	0,2	62,3	1,4	195	0,9	57,9	2,9	217	1,4	59,0	2,1
N40 Prostatatako hipertrofia Hipertrofia de próstata	36	1,1	68,4	3,2	202	0,9	69,2	4,2	178	1,2	68,6	2,8

12. taula. Ospitaleratze arrunten diagnostikorik ohikoenak, 3 digituko diagnostiko-kategorien, kopuruak, adinaren eta batez besteko egonaldiak kontuan hartuta, ospitale publikoetan eta pribatuetan. (Ad: adina; Eg: egonaldia).

Tabla 12. Diagnósticos principales más frecuentes, considerando categorías diagnósticas de 3 dígitos, por servicios: número, edad y estancia media; en hospitalización convencional, en hospitales públicos y privados. (Ed: edad; Es: Estancia)

Diagnostiko nagusiaren GNS-10-AK CIE-10-MC de Diagnóstico principal		Koop- N	%	\bar{X} Ad/Ed	\bar{X} Eg/Es
Barne-medikuntza / Medicina interna		32.829	13,8	75,9	6,4
I50	Bihotz-gutxiegitasun Insuficiencia cardiaca	2.478	7,5	82,4	6,1
J18	Pneumonia, zehaztugabeko organismoak sortua Neumonía, microorganismo no especificado	1.937	5,9	77,5	6,4
J44	Biriketako beste gaixotasun buxatzaile kroniko batzuk Otras enfermedades pulmonares obstructivas crónicas	1.407	4,3	77,0	6,6
N39	Gernu-aparatuko beste nahasmendu batzuk Otros trastornos del aparato urinario	1.616	4,9	80,9	5,8
J98	Beste arnas nahasmendu batzuk Otros trastornos respiratorios	1.697	5,2	80,8	5,6
Traumatologia eta Kirurgia Ortopedikoa / Traumatología y C. Ortopédica		31.614	13,3	58,8	4,3
M17	Belaunetako artrosi Artrosis de rodilla	3.210	10,2	71,2	6,5
S72	Izterrezur haustura Fractura de fémur	2.889	9,1	79,8	9,4
M23	Belauneko barruko lesio Trastorno interno de rodilla	2.516	8,0	47,5	0,9
M16	Koxartrosia Artrosis de cadera	2.376	7,5	67,3	6,8
S82	Zangoko haustura, orkatilakoa barne Fractura de pierna, incluyendo tobillo	1.729	5,5	51,8	4,0
Kirurgia Orokorra eta Digestio-Aparatuko Kirurgia / Cirugía General y del Aparato Digestivo		26.660	11,2	59,5	4,9
K80	Kolelitiasi Colelitiasis	3.754	14,1	60,2	3,6
K40	Iztaiko hernia Hernia inguinal	3.137	11,8	65,0	1,4
K35	Apendizitis akutua Apendicitis aguda	1.995	7,5	37,5	3,3
K43	Sabel hernia Hernia ventral	1.185	4,4	62,8	4,4
C18	Koloneko neoplasia gaiztoa Neoplasia maligna de colon	1.090	4,1	70,7	10,6

Diagnostiko nagusiaren GNS-10-AK CIE-10-MC de Diagnóstico principal		Koop- N	%	\bar{X} Ad/Ed	\bar{X} Eg/Es
Obstetrizia eta Ginekologia / Obstetricia y Ginecologia		26.506	11,2	38,1	2,7
O48	Haurduntza luzea Embarazo cronológicamente avanzado	2.486	9,4	33,0	2,4
O70	Perineko urradura, erditzea bitartean Desgarro perineal en el parto	2.354	8,9	33,1	2,4
O42	Mintzen haustura goiztiarra Rotura prematura de membranas	1.891	7,1	33,4	2,8
O80	Berezko erditze bakuna Admisión para el parto a término no complicado	1.758	6,6	32,6	2,5
O99	Amaren bestelako gaixotasun batzuk, beste nonbait sailkatzeko modukoak, baina haurduntza, erditzea eta erdiberriaroa konplikatzan dutenak Otras enfermedades maternas clasificadas bajo otro concepto pero que complican el embarazo, parto y puerperio	1.144	4,3	32,8	2,5
Kardiologia / Cardiología		17.233	7,3	71,2	4,8
I50	Bihotz-gutxiegitasun Insuficiencia cardiaca	2.786	16,2	77,7	7,0
I25	Bihotzeko gaixotasun iskemiko kronikoa Enfermedad isquémica crónica cardiaca	2.174	12,6	68,2	3,4
I48	Aurikula-fibrilazio eta flutter Fibrilación y flutter auricular	2.038	11,8	70,4	3,4
R07	Eztarriko eta bularraldeko mina Dolor de garganta y de tórax	2.024	11,7	66,1	3,0
I21	Miokardioko infartu akutua, ST segmentuaren igoerarekin edo igoerarik gabe Infarto agudo de miocardio con elevación de ST (IAMCEST) y sin elevación de ST (IAMSEST)	1.658	9,6	67,1	6,8
Urologia / Urología		13.643	5,7	63,7	4,0
N39	Gernu-aparatuko beste nahasmendu batzuk Otros trastornos del aparato urinario	861	6,3	63,4	3,3
C67	Maskuriko neoplasia gaiztoa Neoplasia maligna de vejiga	2.164	15,9	70,7	5,0
N20	Giltzurruneko eta ureterreko harriak Cálculo de riñón y uréter	1.649	12,1	54,2	2,9
N40	Prostatiko hipertrofia Hipertrofia de próstata	1.385	10,2	69,4	4,2
C61	Prostatiko neoplasia gaiztoa Neoplasia maligna de próstata	1.081	7,9	67,5	4,4
Pneumologia / Neumología		12.093	5,1	69,2	5,5
J18	Pneumonia, zehaztugabeko organismoak sortua Neumonía, microorganismo no especificado	1.565	12,9	68,8	5,1
J44	Biriketako beste gaixotasun buxatzaile kroniko batzuk Otras enfermedades pulmonares obstructivas crónicas	1.641	13,6	71,1	5,4
J98	Beste arnas nahasmendu batzuk Otros trastornos respiratorios	685	5,7	70,5	4,6

Diagnostiko nagusiaren GNS-10-AK CIE-10-MC de Diagnóstico principal		Koop- N	%	\bar{X} Ad/Ed	\bar{X} Eg/Es
J45	Asma Asma	923	7,6	60,1	4,7
J96	Arnas gutxiegitasun, beste inon sailkatu gabea Insuficiencia respiratoria, no clasificada bajo otro concepto	1.098	9,1	73,3	5,8
Digestio-aparatua / Digestivo		11.927	5,0	65,5	6,4
K80	Kolelitiasi Colelitiasis	903	7,6	71,4	6,6
K85	Pankreatitis akutu Pancreatitis aguda	755	6,3	64,1	8,4
K92	Digestio-aparatuko beste gaixotasun batzuk Otras enfermedades de aparato digestivo	576	4,8	70,6	5,7
R10	Abdomeneko eta pelbiseko mina Dolor abdominal y pélvico	535	4,5	55,9	4,2
K52	Beste gastroenteritis eta kolitis ez-infekzioso batzuk eta zehaztu gabeak Otras gastroenteritis y colitis no infecciosas y las no especificadas	454	3,8	59,7	5,1
Pediatria / Pediatria		7.312	3,1	2,6	6,4
J45	Asma Asma	301	4,1	4,5	3,4
P07	Haurdunaldi laburrarekin eta jaiotza-pisu eskasarekin zerikusia duten nahasmenduak, beste inon sailkatu gabeak Trastornos del recién nacido en relación con baja edad gestacional y bajo peso al nacimiento, no clasificados bajo otro concepto	501	6,9	0,0	22,0
J21	Bronkiolitis akutu Bronquiolitis aguda	472	6,5	0,1	5,0
P59	Jaioberriaren min hori, bestelako eta zehaztugabeako kausa batzuek sortuta Ictericia neonatal por otras causas y las no especificadas	327	4,5	0,0	2,6
R06	Arnasketaren anormalitateak Alteraciones de la respiración	307	4,2	4,7	1,2
Neurologia / Neurologia		7.159	3,0	66,8	6,2
I63	Garuneko infartua Infarto cerebral	2.469	34,5	74,8	6,6
G40	Epilepsia eta epileptiko krisi errepikariak Epilepsia y crisis epilépticas recurrentes	571	8,0	58,1	5,4
G45	Garuneko ataque iskemiko iragankorrak eta erlazionaturiko sindromeak Accidentes isquémicos cerebrales transitorios y síndromes relacionados	544	7,6	72,8	4,0
I61	Garun-barneko odoljarri, ez traumatiko Hemorragia intracerebral no traumática	164	2,3	75,3	8,9
I67	Bestelako gaixotasun zerebrobaskular batzuk Otras enfermedades cerebrovasculares	171	2,4	63,1	4,2

Diagnostiko nagusiaren GNS-10-AK CIE-10-MC de Diagnóstico principal		Koop- N	%	\bar{X} Ad/Ed	\bar{X} Eg/Es
ORL / ORL		6.508	2,7	39,3	2,3
J35	Amigdala eta adenoideetako gaixotasun kronikoak Enfermedades crónicas de las amígdalas y de las adenoides	1.394	21,4	12,1	1,0
J34	Sudurreko eta sino paranasaletako bestelako eta zehaztugabeko gaixotasunak Otras enfermedades y las no especificadas de la nariz y de los senos nasales	1.026	15,8	40,7	1,2
J36	Abszesu periamigdalino Absceso periamigdalino	448	6,9	37,6	2,5
J33	Sudurreko polipo Pólipo nasal	327	5,0	49,3	1,4
J38	Ahots-kordetako eta laringeko gaixotasunak, beste inon sailkatu gabeak Enfermedades de las cuerdas vocales y de la laringe, no clasificables bajo otro concepto	296	4,5	56,1	-0,1
Onkologia Medikoa / Oncología Médica		5.846	2,5	63,9	7,7
C34	Bronkio eta biriketako neoplasia gaiztoa Neoplasia maligna de bronquio y pulmón	370	6,3	64,3	8,5
C78	Arnas eta digestio-organoetako neoplasia gaizto sekundario Neoplasia maligna secundaria de órganos respiratorios y digestivos	547	9,4	63,7	7,6
G89	Mina, beste inon sailkatu gabea Dolor, no clasificado bajo otro concepto	382	6,5	63,7	8,0
D70	Neutropenia Neutropenia	283	4,8	61,5	5,6
C79	Bestelako eta zehaztugabeko lekuetako neoplasia gaizto sekundario Neoplasia maligna secundaria de otras localizaciones y las no especificadas	325	5,6	63,0	8,2
Psikiatria / Psiquiatría		4.545	1,9	43,8	14,4
F20	Eskizofrenia Esquizofrenia	629	13,8	42,0	16,5
F31	Nahasmendu bipolar Trastorno bipolar	417	9,2	49,8	17,8
F10	Alkoholarekin lotutako nahasmenduak Trastornos relacionados con alcohol	347	7,6	48,4	10,2
F60	Nortasunaren nahasmendu espezifikoak Trastornos específicos de personalidad	246	5,4	37,2	9,8
F32	Depresio-gertakari larria Trastorno depresivo mayor, episodio único	242	5,3	50,8	18,0
Angiologia eta Hodietako Kirurgia / Angiología y Cirugía Vascular		3.769	1,6	67,9	7,0
I70	Aterosklerosi Atherosclerosis	1.259	33,4	72,5	9,2
I83	Beheko gorputz-adarretako bena barikosoak Venas varicosas de extremidades inferiores	575	15,3	53,7	1,0

Diagnostiko nagusiaren GNS-10-AK CIE-10-MC de Diagnóstico principal		Koop- N	%	\bar{X} Ad/Ed	\bar{X} Eg/Es
T82	Protesi, inplante eta transplante kardiako eta baskularren konplikazioak Complicaciones de prótesis, implantes e injertos cardiacos y vasculares	240	6,4	68,2	7,3
I82	Beste enbolismo eta bena-tronbosi mota batzuk Otros tipos de embolia y trombosis venosa	320	8,5	66,5	3,1
I71	Aorta-aneurisma eta disezioa Aneurisma y disección aórticos	251	6,7	73,3	6,5
Kirurgia Plastikoa eta Konpontzaile / Cirugía Plástica y Reparadora		3.728	1,6	48,3	2,9
N64	Bularreko beste nahasmendu batzuk Otros trastornos mamarios	406	10,9	33,7	1,1
N62	Bular hipertrofia Hipertrofia mamaria	314	8,4	41,8	1,9
Z42	Lesio erreparazio edo prozedura mediku baten ostean eskatutako kirurgia plastiko eta zuzentzaile Contacto para cirugía plástica y reconstructiva después de un procedimiento médico o reparación de lesión	295	7,9	50,9	3,5
C44	Beste neoplasia gaizto batzuk eta larruzaleko zehaztugabeak Otras neoplasias malignas y las no especificadas de piel	269	7,2	75,9	1,8
E65	Adipositate lokalizatu Adiposidad localizada	198	5,3	45,6	1,6
Neurokirurgia / Neurocirugia		3.596	1,5	59,5	7,8
S06	Garezur-barneko lesio traumatiko Traumatismo intracraneal	546	15,2	68,0	6,3
I61	Garun-barneko odoljarri, ez traumatiko Hemorragia intracerebral no traumática	168	4,7	67,8	13,0
C71	Garuneko neoplasia gaiztoa Neoplasia maligna de cerebro	317	8,8	58,8	9,0
M51	Ornoarteko toraziko, torakolonbar eta lunbo-sakro diskoen nahasmenduak Trastornos de disco intervertebral dorsal, dorsolumbar y lumbosacro	248	6,9	50,1	6,3
M50	Disko zerbikalaren nahasmenduak Trastornos de disco cervical	165	4,6	49,5	4,4
Gaixotasun Infekziosoak / Enfermedades Infecciosas		3.461	1,5	60,5	6,8
J18	Zehaztu gabeko organismoak eragindako pneumonia Neumonía, microorganismo no especificado	138	4,0	57,3	5,7
N39	Gernu-aparatuko beste nahasmendu batzuk Otros trastornos del aparato urinario	352	10,2	67,0	4,2
L03	Zelulitis eta linfangitis akutu Celulitis y linfangitis aguda	370	10,7	63,8	4,5
A41	Beste septizemia batzuk Otras sepsis	278	8,0	69,2	8,9
N10	Nefritis túbulo-interstizial akutu Nefritis túbulo-intersticial aguda	320	9,2	53,7	4,0

Diagnostiko nagusiaren GNS-10-AK CIE-10-MC de Diagnóstico principal		Koop- N	%	\bar{X} Ad/Ed	\bar{X} Eg/Es
Hematologia Kliniko / Hematología Clínica		2.970	1,3	62,4	9,3
Z51	Ondorengo beste zainketa batzuk Contacto para otros cuidados posteriores	656	22,1	55,3	6,1
D70	Neutropenia Neutropenia	156	5,3	62,4	7,5
C90	Mieloma anizkoitza eta zelula plasmatikoen neoplasia gaiztoak Mieloma múltiple y tumores malignos de células plasmáticas	205	6,9	67,2	14,5
C83	Linfoma ez-folikular Linfoma no folicular	201	6,8	62,6	11,2
C92	Leuzemia mieloide Leucemia mieloide	150	5,1	62,9	22,3
Nefrologia / Nefrología		2.188	0,9	64,0	7,1
T82	Protesi, inplante eta transplante kardiako eta baskularren konplikazioak Complicaciones de prótesis, implantes e injertos cardiacos y vasculares	115	5,3	65,9	4,1
N17	Giltzurrun-gutxiegitasun akutua Fallo renal agudo	273	12,5	67,8	7,3
I12	Giltzurruneko gaixotasun hipertentsibo kroniko Enfermedad renal crónica hipertensiva	256	11,7	59,5	7,9
N18	Giltzurrun-gutxiegitasun kroniko Enfermedad renal crónica (ERC)	216	9,9	63,4	3,8
T86	Tnansplantatuko organo eta ehunen hutsegitea eta errefus Complicaciones de órganos y tejido trasplantados	82	3,7	47,7	8,5
Medikuntza Intentsibo / Medicina Intensiva		1.727	0,7	65,4	5,5
I48	Aurikula-fibrilazio eta flutter Fibrilación y flutter auricular	187	10,8	67,8	1,1
I21	Miokardioko infartu akutua, ST segmentuaren igoerarekin edo igoerarik gabe Infarto agudo de miocardio con elevación de ST (IAMCEST) y sin elevación de ST (IAMSEST)	113	6,5	69,8	4,6
A41	Beste septizemia batzuk Otras sepsis	80	4,6	68,1	13,4
I44	Blokeo aurikulobentrikularra eta balaren ezker-adarraren blokeo Bloqueo auriculoventricular y de rama izquierda del haz	144	8,3	74,8	1,6
I47	Takikardia paroxistiko Taquicardia paroxística	85	4,9	55,5	1,9
Oftalmologia / Oftalmología		1.685	0,7	65,5	0,6
H26	Beste katarata batzuk Otras cataratas	1.012	60,1	69,9	0,0
H18	Korneako beste nahasmendu batzuk Otros trastornos de córnea	65	3,9	66,0	0,9
H43	Gorputz beirakarako nahasmenduak Trastornos del cuerpo vítreo	62	3,7	65,3	0,1
H50	Beste estrabismo mota batzuk Otros tipos de estrabismo	60	3,6	27,5	0,6
S05	Begi eta betzuloko lesio traumatiko Traumatismo del ojo y órbita	43	2,6	56,3	4,8

Diagnostiko nagusiaren GNS-10-AK CIE-10-MC de Diagnóstico principal		Koop- N	%	\bar{X} Ad/Ed	\bar{X} Eg/Es
Kirurgia Toraziko / Cirugía Torácica		1.458	0,6	57,3	6,8
C34	Bronkio eta biriketako neoplasia gaiztoa Neoplasia maligna de bronquio y pulmón	341	23,4	64,0	9,1
C78	Arnas eta digestio-organoetako neoplasia gaizto sekundario Neoplasia maligna secundaria de órganos respiratorios y digestivos	100	6,9	64,2	6,2
J93	Pneumotorax eta aire ihes Neumotórax y escape de aire	211	14,5	38,8	7,0
S22	Saihets-hezurre(ta)ko, bularrezurreko eta bizkarrezur torazikoko haustura Fractura de costilla(s), esternón y columna dorsal	164	11,2	63,8	5,5
S27	Torax-barneko bestelako eta zehaztugabeko organo batzuetako lesio traumatiko Traumatismo de otros órganos intratorácicos y los no especificados	57	3,9	56,5	6,9
Bihotzeko Kirurgia / Cirugía Cardíaca		1.376	0,6	68,6	12,4
I25	Bihotzeko gaixotasun iskemiko kronikoa Enfermedad isquémica crónica cardíaca	195	14,2	66,7	13,4
I35	Balbula aortikoaren gaixotasun ez-erreumatikoak Trastornos de válvula aórtica no reumáticos	448	32,6	73,2	12,0
T82	Protesi, inplante eta transplante kardiako eta baskularren konplikazioak Complicaciones de prótesis, implantes e injertos cardíacos y vasculares	71	5,2	67,7	14,3
I08	Hainbat balbularen gaixotasunak Enfermedades valvulares múltiples	88	6,4	71,3	16,5
I34	Balbula mitralaren nahasmendu ez-erreumatikoak Trastornos de válvula mitral no reumáticos	85	6,2	66,4	12,8
Beste batzuk / Otros		7.509	3,2	47,9	5,2
K35	Apendizitis akutu Apendicitis aguda	345	4,6	8,7	4,6
G89	Mina, beste inon sailkatu gabea Dolor, no clasificado bajo otro concepto	235	3,1	63,0	2,1
G47	Loaren nahasmenduak Trastornos del sueño	354	4,7	47,2	1,0
E11	Diabetes mellitus ez-intsulina-menpekoa Diabetes mellitus tipo 2	325	4,3	68,0	4,5
S02	Garezurreko eta aurpegiko hezurretako haustura Fractura de cráneo y huesos de la cara	204	2,7	51,7	3,3

13. taula. Diagnostiko nagusien maiztasuna, garrantzi erlatiboa (%), 100.000 biztanleko tasa gordina (TG) batez besteko adina (Ad) eta batez besteko ospitaleen egonaldia (Eg). Publikoko zein pribatuko ospile akutuan eta sexuaren arabera. Diagnostikoak ISHMT-sailkapen arabera multzotu ditugu.

Tabla 13. Frecuencias, importancia relativa (%), tasa bruta por 100.000 habitantes (TB), edad media (Ed) y estancia media (Es) de los diagnosticos principales, en contactos de hospitalización convencional de hospitales de agudos públicos y privados. Diferenciados por sexo. Los diagnósticos se han agrupado de acuerdo a la clasificación ISHMT.

Diagnostiko nagusiaren ISHMT taldea	Bi sexuak Ambos sexos				Gizonak Hombres				Emakumeak Mujeres				
	Grupo ISHMT de Diagnóstico principal	Kop	%	\bar{X}	\bar{X}	Kop	TG	\bar{X}	\bar{X}	Kop	TG	\bar{X}	\bar{X}
		N		Ad/Ed	Eg/Es	N	TB	Ad/Ed	Eg/Es	N	TB	Ad/Ed	Eg/Es
0100 Gaixot. infekzioso eta parasitario Enf. Infecciosas y parasitarias	5.034	2,1	59,9	8,6	2.814	266,6	59,7	8,9	2.220	198,9	60,2	8,2	
0101 Hesteetako gaixotasun infekziosoak, beherakoa izan ezik Enfermedades infecciosas intestinales, excepto diarrea	646	0,3	51,6	6,1	343	32,5	50,8	5,9	303	27,1	52,5	6,3	
0102 Jatorriz infekziosoak direla susmatzen diren beherakoak eta gastroenteritisa Diarrea y gastroenteritis de presunto origen infeccioso	217	0,1	50,1	5,2	105	9,9	48,0	4,5	112	10,0	52,1	5,9	
0103 Tuberkulosia Tuberculosis	158	0,1	51,8	13,6	101	9,6	52,3	14,1	57	5,1	50,7	12,8	
0104 Septizemia Septicemia	2.409	1,0	72,4	10,0	1.391	131,8	71,8	10,3	1.018	91,2	73,3	9,6	
0105 GIBren gaixotasuna Enfermedad por VIH	158	0,1	47,2	11,0	109	10,3	48,0	12,0	49	4,4	45,5	8,7	
0106 Bestelako gaixotasun infekzioso eta parasitario batzuk Otras enfermedades infecciosas y parasitarias	1.446	0,6	46,6	7,1	765	72,5	46,1	7,2	681	61,0	47,1	7,1	
0200 Neoplasiak Neoplasias	23.623	10,0	64,1	6,8	12.959	1227,7	66,5	7,4	10.664	955,3	61,2	6,0	
0201 Koloneko, ondesteko, uzki eta uzki-kanaleko neoplasia gaiztoa Neoplasia maligna de colon, recto y ano	2.203	0,9	71,4	10,2	1.323	125,3	71,1	10,5	880	78,8	72,0	9,7	

Diagnostiko nagusiaren ISHMT taldea Grupo ISHMT de Diagnóstico principal	Bi sexuak Ambos sexos				Gizonak Hombres				Emakumeak Mujeres			
	Kop N	%	\bar{X} Ad/Ed	\bar{X} Eg/Es	Kop N	TG TB	\bar{X} Ad/Ed	\bar{X} Eg/Es	Kop N	TG TB	\bar{X} Ad/Ed	\bar{X} Eg/Es
0202 Zintzurresteko, bronkio eta biriketako neoplasia gaiztoa Neoplasia maligna de tráquea, bronquios y pulmón	1.447	0,6	67,0	8,2	1.090	103,3	68,1	8,1	357	32,0	63,5	8,6
0203 Melanoma eta larruazaleko beste neoplasia gaizto batzuk Melanoma y otras neoplasias malignas de la piel	494	0,2	71,7	2,4	274	26,0	73,1	2,4	220	19,7	69,9	2,3
0204 Bularreko neoplasia gaiztoa Neoplasia maligna de la mama	1.462	0,6	59,3	2,8	8	0,8	71,1	4,1	1.454	130,2	59,3	2,8
0205 Umetokiko neoplasia gaiztoa Neoplasia maligna del útero	469	0,2	63,3	4,0	-	-	-	-	469	42,0	63,3	4,0
0206 Obulutegiko neoplasia gaiztoa Neoplasia maligna del ovario	236	0,1	60,7	6,9	-	-	-	-	236	21,1	60,7	6,9
0207 Prostatako neoplasia gaiztoa Neoplasia maligna de la próstata	1.336	0,6	68,5	4,4	1.336	126,6	68,5	4,4	-	-	-	-
0208 Maskuriko neoplasia gaiztoa Neoplasia maligna de la vejiga	2.240	0,9	71,0	5,2	1.842	174,5	70,8	5,4	398	35,7	71,6	4,6
0209 Beste neoplasi gaizto batzuk Otras neoplasias malignas	8.907	3,8	64,4	9,0	5.256	497,9	64,5	9,2	3.651	327,0	64,2	8,8
0210 Carcinoma in situ Carcinoma in situ	367	0,2	60,4	3,3	127	12,0	68,4	4,5	240	21,5	56,2	2,7

Diagnostiko nagusiaren ISHMT taldea	Bi sexuak Ambos sexos				Gizonak Hombres				Emakumeak Mujeres			
	Kop N	%	\bar{X} Ad/Ed	\bar{X} Eg/Es	Kop N	TG TB	\bar{X} Ad/Ed	\bar{X} Eg/Es	Kop N	TG TB	\bar{X} Ad/Ed	\bar{X} Eg/Es
0211 Koloneko, ondesteko, uzki-kanaleko eta uzki- neoplasia onbera Neoplasia benigna del colon, del recto, del conducto anal y del ano	315	0,1	66,9	6,4	195	18,5	66,1	6,4	120	10,7	68,3	6,3
0212 Umetokiko leiomioma Leiomioma uterino	761	0,3	46,3	3,1	-	-	-	-	761	68,2	46,3	3,1
0213 Beste neoplasia onbera batzuk eta ez-ziur edo ezezagun portaerako neoplasiak Otras neoplasias benignas y neoplasias de comportamiento incierto o desconocido	3.386	1,4	56,5	4,0	1.508	142,9	60,0	4,3	1.878	168,2	53,8	3,7
0300 Odola eta organo odol- sortzaileko gaixotasunak Enfermedades de la sangre y órganos hematopoyeticos	2.544	1,1	65,5	6,0	1.216	115,2	65,0	6,2	1.328	119,0	66,0	5,8
0301 Anemia Anemia	1.628	0,7	72,2	5,9	748	70,9	71,2	6,1	880	78,8	73,1	5,8
0302 Bestelako odoleko eta organu odol- sortzaileetako gaixotasunak eta immunitate- mekanismoari dagozkion nahasmenduak Otras enfermedades de la sangre, de los órganos hematopoyéticos y ciertos trastornos que afectan al mecanismo de la inmunidad	916	0,4	53,6	6,0	468	44,3	55,2	6,3	448	40,1	52,0	5,7
0400 Gaixotasun endokrino, metaboliko eta immunitario Enfermedades endocrinas, metabólicas e inmunitarias	3.639	1,5	60,4	5,8	1.570	148,7	60,7	6,9	2.069	185,3	60,2	4,9
0401 Diabetes mellitus Diabetes mellitus	1.295	0,5	64,0	7,0	784	74,3	61,4	7,4	511	45,8	67,8	6,2

Diagnostiko nagusiaren ISHMT taldea Grupo ISHMT de Diagnóstico principal	Bi sexuak Ambos sexos				Gizonak Hombres				Emakumeak Mujeres			
	Kop N	%	\bar{X} Ad/Ed	\bar{X} Eg/Es	Kop N	TG TB	\bar{X} Ad/Ed	\bar{X} Eg/Es	Kop N	TG TB	\bar{X} Ad/Ed	\bar{X} Eg/Es
0402 Bestelako gaixotasun endokrino, nutrizional eta metabolikoak Otras enfermedades endocrinas, nutricionales y metabólicas	2.344	1,0	58,4	5,1	786	74,5	59,9	6,3	1.558	139,6	57,7	4,5
0500 Mental eta portaeraren nahasmenduak Trastornos mentales y del comportamiento	4.792	2,0	46,6	13,3	2.582	244,6	44,1	12,3	2.210	198,0	49,4	14,5
0501 Dementzia Demencia	94	0,0	81,5	7,7	42	4,0	79,4	7,4	52	4,7	83,2	7,9
0502 Mental eta portaeraren nahasmenduak, alkohol- erabilerak sortuak Trastornos. mentales y del comportamiento debidos al uso de alcohol	480	0,2	50,0	9,4	342	32,4	50,9	9,1	138	12,4	47,9	10,0
0503 Mental eta portaeraren nahasmenduak, bestelako substantzia psikoaktibo batzuen erabilerak sortuak Trastornos mentales y del comportamiento debidos al uso de otras sustancias psicoactivas	461	0,2	38,5	9,1	355	33,6	37,7	9,0	106	9,5	41,1	9,6
0504 Eskizofrenia, eskizotipalak eta deliro(zko) nahasmenduak Esquizofrenia, trastornos esquizotípicos y delirantes	1.355	0,6	42,8	15,9	815	77,2	39,9	15,5	540	48,4	47,1	16,6
0505 Umorearen nahasmenduak (afektiboak) Trastornos del humor (afectivos)	1.062	0,4	52,5	17,8	404	38,3	49,4	17,2	658	58,9	54,3	18,3
0506 Bestelako mental eta portaeraren nahasmenduak Otros trastornos mentales y del comportamiento	1.340	0,6	44,8	10,4	624	59,1	43,8	9,0	716	64,1	45,6	11,7

Diagnostiko nagusiaren ISHMT taldea Grupo ISHMT de Diagnóstico principal	Bi sexuak Ambos sexos				Gizonak Hombres				Emakumeak Mujeres			
	Kop N	%	\bar{X} Ad/Ed	\bar{X} Eg/Es	Kop N	TG TB	\bar{X} Ad/Ed	\bar{X} Eg/Es	Kop N	TG TB	\bar{X} Ad/Ed	\bar{X} Eg/Es
0600 Nerbio-sistemako gaixotasunak Enferm. del sistema nervioso	6.141	2,6	57,5	5,1	3.138	297,3	56,6	5,2	3.003	269,0	58,6	5,0
0601 Alzheimer-en gaixotasun Enfermedad de Alzheimer	90	0,0	80,6	6,4	43	4,1	81,3	5,7	47	4,2	79,9	7,0
0602 Esklerosi anizkoitz Esclerosis múltiple	87	0,0	40,5	4,5	36	3,4	46,4	4,6	51	4,6	36,3	4,4
0603 Epilepsia Epilepsia	832	0,4	54,2	5,6	434	41,1	51,1	5,2	398	35,7	57,5	5,9
0604 Garuneko atake iskemiko iragankorrak Isquemia cerebral transitoria	712	0,3	74,3	4,0	355	33,6	71,5	4,4	357	32,0	77,0	3,6
0605 Nerbio-sistemako bestelako gaixotasunak Otras enfermedades del sistema nervioso	4.420	1,9	55,4	5,1	2.270	215,1	55,0	5,3	2.150	192,6	55,8	5,0
0700 Begi eta anexuetako gaixotasunak Enferm. del ojo y sus anexos	1.984	0,8	62,2	1,2	743	70,4	58,8	1,7	1.241	111,2	64,2	0,9
0701 Katarata Catarata	1.055	0,4	70,0	0,1	315	29,8	68,9	0,1	740	66,3	70,5	0,1
0702 Begi eta anexuet. bestelako gaixotasunak Otras enferm. del ojo y sus anexos	929	0,4	53,4	2,4	428	40,5	51,4	2,8	501	44,9	55,0	2,0
0800 Belarritako eta mastoide apofisiko gaixotasunak Enferm. del oido y apófisis mastoides	1.239	0,5	48,5	2,2	610	57,8	46,1	2,2	629	56,3	50,8	2,1
0900 Zirkulazio-aparatuko gaixotasunak Enfermedades del aparato circulatorio	30.083	12,7	71,9	6,0	17.631	1670,3	69,8	6,1	12.452	1115,4	74,7	5,9

Diagnostiko nagusiaren ISHMT taldea Grupo ISHMT de Diagnóstico principal	Bi sexuak Ambos sexos				Gizonak Hombres				Emakumeak Mujeres			
	Kop	%	\bar{X}	\bar{X}	Kop	TG	\bar{X}	\bar{X}	Kop	TG	\bar{X}	\bar{X}
	N		Ad/Ed	Eg/Es	N	TB	Ad/Ed	Eg/Es	N	TB	Ad/Ed	Eg/Es
0901 Gaixotasun hipertentsibo Enfermedad hipertensiva	1.311	0,6	74,5	6,5	642	60,8	71,6	7,0	669	59,9	77,3	5,9
0902 Bularreko angina Angina de pecho	622	0,3	73,3	4,8	354	33,5	71,4	4,8	268	24,0	75,8	4,7
0903 Miokardioko infartu akutu Infarto agudo de miocardio	1.937	0,8	68,1	6,9	1.367	129,5	65,2	6,9	570	51,1	75,2	6,8
0904 Bestelako bihotzeko gaixotasun iskemikoak Otras enfermedades isquémicas del corazón	2.661	1,1	68,3	4,4	2.078	196,9	67,1	4,3	583	52,2	72,5	4,6
0905 Bihotz-biriketako gaixotasun eta birika-zirkulazioko gaixotasun Enfermedad cardiopulmonar y enfermedad de la circulación pulmonar	1.092	0,5	69,9	6,5	523	49,5	66,4	6,5	569	51,0	73,1	6,6
0906 Kondukzioaren nahasmenduak eta bihotzeko beste arritmia batzuk Trastornos de conducción y disritmias cardiacas	4.883	2,1	71,4	4,0	2.879	272,8	69,4	3,9	2.004	179,5	74,3	4,2
0907 Bihotz-gutxiegitasun Insuficiencia cardiaca	5.715	2,4	79,6	6,7	3.053	289,2	77,3	6,8	2.662	238,5	82,1	6,6
0908 Gaixotasun zerebrobaskularrak Enfermedades cerebrovasculares	4.877	2,1	73,1	6,8	2.588	245,2	70,9	7,0	2.289	205,0	75,6	6,7
0909 Aterosklerosia Atherosclerosis	1.405	0,6	72,9	9,2	1.043	98,8	71,8	9,4	362	32,4	76,2	8,9
0910 Beheko gorputz-adarretako bena barikosoak Venas varicosas de las extremidades inferiores	1.059	0,4	54,9	1,2	383	36,3	53,2	1,4	676	60,6	55,9	1,0

Diagnostiko nagusiaren ISHMT taldea	Bi sexuak Ambos sexos				Gizonak Hombres				Emakumeak Mujeres			
	Kop N	%	\bar{X} Ad/Ed	\bar{X} Eg/Es	Kop N	TG TB	\bar{X} Ad/Ed	\bar{X} Eg/Es	Kop N	TG TB	\bar{X} Ad/Ed	\bar{X} Eg/Es
0911 Zirkulazio-sistemako bestelako gaixotasunak Otras enfermedades del sistema circulatorio	4.871	2,1	65,7	6,6	2.901	2,6	64,4	6,6	1.970	1,7	67,6	6,6
1000 Arnas sistemaren gaixotasunak Enfermedades del aparato respiratorio	26.972	11,4	61,7	5,2	15.267	1446,4	60,7	5,2	11.705	1048,5	63,1	5,2
1001 Goiko arnasbideetako infekzio akutua eta gripe Infecciones agudas de las vías respiratorias superiores y gripe	1.877	0,8	52,3	4,6	989	93,7	51,3	4,5	888	79,5	53,4	4,6
1002 Pneumonia Neumonía	5.000	2,1	69,6	6,3	2.945	279,0	69,0	6,4	2.055	184,1	70,5	6,1
1003 Beheko arnasbideetako beste infekzio akutu batzuk Otras infecciones agudas del tracto respiratorio inferior	2.634	1,1	59,6	5,3	1.261	119,5	53,7	5,2	1.373	123,0	65,0	5,4
1004 Amigdala eta adenoideetako gaixotasun kroniko Enfermedad crónica de amígdalas y adenoides	1.439	0,6	12,1	1,0	771	73,0	10,6	1,0	668	59,8	13,8	1,1
1005 Goiko arnasbideetako beste gaixotasun batzuk Otras enfermedades del tracto respiratorio superior	2.495	1,1	43,5	1,5	1.576	149,3	44,4	1,4	919	82,3	42,1	1,8
1006 Biriketako gaixotasun buxatzaile kroniko eta bronkiektasiak Enfermedad pulmonar obstructiva crónica y bronquiectasias	4.373	1,8	72,6	6,2	3.145	298,0	73,4	6,1	1.228	110,0	70,5	6,3
1007 Asma Asma	1.531	0,6	50,1	4,7	535	50,7	36,2	4,0	996	89,2	57,6	5,1
1008 Arnas sistemaren bestelako gaixotasunak Otras enfermedades del sistema respiratorio	7.623	3,2	70,9	6,2	4.045	383,2	68,2	6,4	3.578	320,5	74,0	6,1

Diagnostiko nagusiaren ISHMT taldea Grupo ISHMT de Diagnóstico principal	Bi sexuak Ambos sexos				Gizonak Hombres				Emakumeak Mujeres			
	Kop N	%	\bar{X} Ad/Ed	\bar{X} Eg/Es	Kop N	TG TB	\bar{X} Ad/Ed	\bar{X} Eg/Es	Kop N	TG TB	\bar{X} Ad/Ed	\bar{X} Eg/Es
1100 Digestio-aparatuko gaixotasunak Enfermedades del aparato digestivo	31.516	13,3	60,4	5,0	17.945	1700,1	59,4	4,8	13.571	1215,7	61,6	5,3
1101 Hortzetako eta euste- egituretako nahasmenduak Trastornos de los dientes y de las estructuras de sostén	401	0,2	36,6	2,1	213	20,2	37,7	2,4	188	16,8	35,3	1,9
1102 Aho-barrunbeko, listu eta masailezurretako guruinetako beste gaixotasun batzuk Otras enfermedades de la cavidad oral, glándulas salivares y maxilares	403	0,2	53,2	4,0	231	21,9	51,9	4,0	172	15,4	54,8	4,1
1103 Hestegorriko gaixotasunak Enfermedades del esófago	657	0,3	54,4	4,6	383	36,3	54,0	4,7	274	24,5	54,9	4,4
1104 Ultzera peptikoa Úlcera péptica	593	0,2	65,2	6,9	394	37,3	63,4	6,6	199	17,8	68,8	7,5
1105 Dispepsia eta urdaileko eta duodenoko beste gaixotasun batzuk Dispepsia y otras enfermedades del estómago y duodeno	806	0,3	62,1	5,1	399	37,8	62,9	5,3	407	36,5	61,3	4,9
1106 Apendizeko gaixotasunak Enfermedades del apéndice	2.476	1,0	34,0	3,6	1.396	132,3	31,7	3,5	1.080	96,7	37,0	3,7
1107 Iztaiko hernia Hernia inguinal	3.201	1,3	64,5	1,4	2.839	269,0	64,2	1,4	362	32,4	66,4	1,8
1108 Abdomeneko beste hernia batzuk Otra hernia abdominal	2.466	1,0	61,8	3,9	1.236	117,1	60,4	3,6	1.230	110,2	63,2	4,3

Diagnostiko nagusiaren ISHMT taldea	Bi sexuak				Gizonak				Emakumeak			
	Ambos sexos				Hombres				Mujeres			
	Kop N	%	\bar{X} Ad/Ed	\bar{X} Eg/Es	Kop N	TG TB	\bar{X} Ad/Ed	\bar{X} Eg/Es	Kop N	TG TB	\bar{X} Ad/Ed	\bar{X} Eg/Es
1109 Crohn-en gaixotasun eta kolitis ultzeradun Enfermedad de Crohn y colitis ulcerosa	674	0,3	48,8	9,0	382	36,2	47,6	9,0	292	26,2	50,3	9,1
1110 Beste gastroenteritis eta kolitis ez-infekzioso batzuk	1.218	0,5	60,1	5,2	539	51,1	56,3	5,0	679	60,8	63,0	5,4
1111 OTRAS gastroenteritis no infecciosas y colitis ileo paralitiko eta heste-butxadura, herniarik gabe Íleo paralítico y obstrucción intestinal sin mención de hernia	1.580	0,7	69,1	7,2	876	83,0	67,5	6,6	704	63,1	71,2	7,9
1112 Hesteetako dibertikulu-gaixotasun Enfermedad diverticular de intestino	1.565	0,7	67,1	6,8	729	69,1	63,1	6,5	836	74,9	70,6	7,0
1113 Uzkiko eta ondesteko gaixotasunak Enfermedades del ano y recto	2.148	0,9	57,7	2,8	1.374	130,2	57,0	2,8	774	69,3	59,0	3,0
1114 Hesteetako beste gaixotasun batzuk Otras enfermedades del intestino	1.410	0,6	70,3	5,9	635	60,2	67,8	5,2	775	69,4	72,3	6,5
1115 Gibealeko gaixotasun alkoholikoa Enfermedad alcohólica del hígado	576	0,2	59,9	9,7	467	44,2	60,4	9,3	109	9,8	57,6	11,2
1116 Gibealeko beste gaixotasun batzuk Otras enfermedades del hígado	853	0,4	61,7	7,9	486	46,0	60,6	7,9	367	32,9	63,1	8,0
1117 Kolelitiasi Colelitiasis	4.881	2,1	62,8	4,3	2.084	197,4	64,9	4,9	2.797	250,5	61,2	3,9
1118 Behazun-maskuriko eta behazun-hodietako beste gaixotasun batzuk Otras enfermedades de la vesícula biliar y del tracto biliar	1.337	0,6	68,9	7,2	813	77,0	68,2	7,2	524	46,9	70,1	7,1

Diagnostiko nagusiaren ISHMT taldea Grupo ISHMT de Diagnóstico principal	Bi sexuak Ambos sexos				Gizonak Hombres				Emakumeak Mujeres			
	Kop	%	\bar{X}	\bar{X}	Kop	TG	\bar{X}	\bar{X}	Kop	TG	\bar{X}	\bar{X}
	N		Ad/Ed	Eg/Es	N	TB	Ad/Ed	Eg/Es	N	TB	Ad/Ed	Eg/Es
1119 Pankreako gaixotasunak Enfermedades pancreáticas	1.330	0,6	64,0	9,8	779	73,8	61,0	10,2	551	49,4	68,3	9,2
1120 Digestio-aparatuko bestelako gaixotasunak Otras enfermedades del aparato digestivo	2.941	1,2	62,9	5,8	1.690	160,1	61,6	5,8	1.251	112,1	64,6	5,9
1200 Larruazaleko eta azalpeko ehunetako gaixotasunak Enfermedades de la piel y de los tejidos subcutáneos	2.654	1,1	55,7	5,3	1.436	136,0	53,2	5,2	1.218	109,1	58,7	5,5
1201 Larruazaleko eta azalpeko ehuneko infekzioak Infecciones de la piel y del tejido celular subcutáneo	1.700	0,7	53,8	5,0	984	93,2	51,3	4,7	716	64,1	57,2	5,5
1202 Dermatitis, ekzema eta trastorno papulo- ezkatatsuak Dermatitis, eczema y trastornos papulo- escamosos	118	0,0	61,5	5,1	61	5,8	58,2	5,6	57	5,1	64,9	4,6
1203 Larruazaleko eta azalpeko ehuneko beste gaixotasun batzuk Otras enfermedades de la piel y del tejido subcutáneo	836	0,4	58,8	5,9	391	37,0	57,1	6,2	445	39,9	60,3	5,7
1300 Sistema muskuloeskeletiko eta ehun konektiboaren gaixotasunak Enfermedades del aparato músculo- esquelético y del tejido conectivo	20.679	8,7	59,0	4,1	10.194	965,8	56,1	4,1	10.485	939,2	61,8	4,2
1301 Koxartosi [kaderako artrosi] Coxartosis [artrosis de cadera]	2.396	1,0	67,3	6,8	1.376	130,4	64,7	6,5	1.020	91,4	70,8	7,2
1302 Gonartrosi [belauneko artrosi] Gonartrosis [artrosis de la rodilla]	3.226	1,4	71,2	6,5	1.240	117,5	69,9	6,4	1.986	177,9	72,1	6,6

Diagnostiko nagusiaren ISHMT taldea Grupo ISHMT de Diagnóstico principal	Bi sexuak Ambos sexos				Gizonak Hombres				Emakumeak Mujeres			
	Kop N	%	\bar{X} Ad/Ed	\bar{X} Eg/Es	Kop N	TG TB	\bar{X} Ad/Ed	\bar{X} Eg/Es	Kop N	TG TB	\bar{X} Ad/Ed	\bar{X} Eg/Es
1303 Belauneko barruko lesio Trastorno interno de rodilla	2.542	1,1	47,5	0,9	1.651	156,4	45,7	0,9	891	79,8	50,9	0,9
1304 Bestelako artropatiak Otras artropatías	4.132	1,7	54,7	2,1	1.692	160,3	49,3	2,7	2.440	218,6	58,4	1,6
1305 Ehun konektiboaren trastorno sistemikoak Trastornos sistémicos del tejido conjuntivo	304	0,1	62,7	8,5	109	10,3	66,1	8,2	195	17,5	60,7	8,6
1306 Bizkarrezurreko deformitateak eta espondilopatiak Dorsopatías deformantes y espondilopatías	1.547	0,7	65,1	5,2	666	63,1	64,2	6,0	881	78,9	65,8	4,6
1307 Ornoarteko diskoen nahasmenduak Trastornos del disco intervertebral	1.247	0,5	51,5	6,0	708	67,1	51,2	5,7	539	48,3	51,9	6,3
1308 Bizkarreko min Dorsalgia	853	0,4	57,7	5,6	401	38,0	55,7	5,8	452	40,5	59,5	5,4
1309 Ehun biguneko nahasmenduak Trastornos de los tejidos blandos	3.061	1,3	57,3	2,0	1.633	154,7	56,6	1,9	1.428	127,9	58,2	2,0
1310 Sistema muskuloesketikoaren eta ehun konektiboaren beste trastorno batzuk Otras enfermedades del sistema osteomuscular y del tejido conjuntivo	1.371	0,6	53,9	6,1	718	68,0	50,9	6,2	653	58,5	57,2	6,1
1400 Aparatu genitourinarioko gaixotasunak Enfermedades del aparato genitourinario	15.984	6,7	59,8	3,8	7.913	749,7	62,6	4,1	8.071	723,0	57,0	3,5
1401 Gaixotasun glomerularrak eta giltzurruneko tubulo- interstizialak Enfermedades glomerulares y renales túbulo-intersticiales	1.556	0,7	53,5	4,8	588	55,7	57,7	5,2	968	86,7	51,0	4,5

Diagnostiko nagusiaren ISHMT taldea Grupo ISHMT de Diagnóstico principal	Bi sexuak Ambos sexos				Gizonak Hombres				Emakumeak Mujeres			
	Kop	%	\bar{X}	\bar{X}	Kop	TG	\bar{X}	\bar{X}	Kop	TG	\bar{X}	\bar{X}
	N		Ad/Ed	Eg/Es	N	TB	Ad/Ed	Eg/Es	N	TB	Ad/Ed	Eg/Es
1402 Giltzurrun-gutxiegitasun Insuficiencia renal	1.252	0,5	72,5	6,5	746	70,7	71,0	6,6	506	45,3	74,7	6,3
1403 Urolitiasi Litiasis urinaria	2.294	1,0	53,6	2,8	1.399	132,5	54,4	2,8	895	80,2	52,3	2,9
1404 Gernu-sistemaren beste gaixotasun batzuk Otras enfermedades del sistema urinario	4.811	2,0	67,4	4,5	2.570	243,5	65,7	4,3	2.241	200,7	69,4	4,7
1405 Prostata(ko) hiperplasia Hiperplasia prostática	1.409	0,6	69,6	4,3	1.409	133,5	69,6	4,3	-	-	-	-
1406 Gizonezkoaren organo genitaletako beste gaixotasun batzuk Otras enfermedades de los órganos genitales masculinos	855	0,4	53,0	2,5	855	81,0	53,0	2,5	-	-	-	-
1407 Bularreko nahasmenduak Trastornos de la mama	926	0,4	39,4	1,5	77	7,3	34,7	1,2	849	76,1	39,8	1,5
1408 Emakumezkoaren organo pelbikoetako gaixotasun inflamatorio Enfermedad inflamatoria de los órganos pélvicos femeninos	402	0,2	39,9	3,7	-	-	-	-	402	36,0	39,9	3,7
1409 Hileko, menopausia eta emakumezko organo genitaleko beste trastorno batzuk Trastornos de la menstruación, menopausia y otras enfermedades aparato genital femenino	116	0,0	45,1	1,3	-	-	-	-	116	10,4	45,1	1,3
1410 Sistema genitourinarioko beste gaixotasun batzuk Otros trastornos del sistema genitourinario	2.363	1,0	56,4	2,4	269	25,5	65,9	3,7	2.094	187,6	55,1	2,3
1500 Haurduntza, erditzea eta puerperio Gestación, parto y puerperio	19.925	8,4	33,4	2,8	2	0,2	32,0	4,0	19.923	1784,7	33,4	2,8

Diagnostiko nagusiaren ISHMT taldea Grupo ISHMT de Diagnóstico principal	Bi sexuak Ambos sexos				Gizonak Hombres				Emakumeak Mujeres			
	Kop N	%	\bar{X} Ad/Ed	\bar{X} Eg/Es	Kop N	TG TB	\bar{X} Ad/Ed	\bar{X} Eg/Es	Kop N	TG TB	\bar{X} Ad/Ed	\bar{X} Eg/Es
1501 Abortu mediko (legearen arabera eraginda) Aborto médico (legalmente inducido)	16	0,0	30,4	1,9	-	-	-	-	16	1,4	30,4	1,9
1502 Bestelako haurduntza, emaitza abortuarekin Otro embarazo con resultado abortivo	1.091	0,5	34,2	0,7	-	-	-	-	1.091	97,7	34,2	0,7
1503 Haurduntzaren konplikazioak, nagusiki erditzearen baino lehen Complicaciones del embarazo, principalmente en el período antenatal	8.147	3,4	33,4	2,9	-	-	-	-	8.147	729,8	33,4	2,9
1504 Haurduntzaren konplikazioak, nagusiki erditzearen eta jaioberria botatzearen unean Complicaciones del embarazo, principalmente en el trabajo de parto y expulsión	5.328	2,2	33,2	2,9	1	0,1	35,0	4,0	5.327	477,2	33,2	2,9
1505 Erditze arrunta Parto normal	1.758	0,7	32,6	2,5	1	0,1	29,0	4,0	1.757	157,4	32,6	2,5
1506 Bestelako erditzeak Otros partos	152	0,1	35,6	4,3	-	-	-	-	152	13,6	35,6	4,3
1507 Erditzeari eta puerperioari dagozkien konplikazioak Complicaciones del parto y puerperio	196	0,1	32,1	3,6	-	-	-	-	196	17,6	32,1	3,6
1508 Bestelako egoera obstetrikoko batzuk Otras afecciones obstétricas no clasificadas en otra parte	3.237	1,4	33,8	2,8	-	-	-	-	3.237	290,0	33,8	2,8
1600 Jaiotginguruko denboraldian sortutako egoera jakin batzuk Ciertas afecciones originadas en el periodo perinatal	2.089	0,9	0,0	10,1	1.108	105,0	0,0	9,4	981	87,9	0,0	11,0

Diagnostiko nagusiaren ISHMT taldea Grupo ISHMT de Diagnóstico principal	Bi sexuak Ambos sexos				Gizonak Hombres				Emakumeak Mujeres			
	Kop	%	\bar{X}	\bar{X}	Kop	TG	\bar{X}	\bar{X}	Kop	TG	\bar{X}	\bar{X}
	N		Ad/Ed	Eg/Es	N	TB	Ad/Ed	Eg/Es	N	TB	Ad/Ed	Eg/Es
1601 Haurdunaldi laburrekin eta jaiotza- pisu eskasarekin zerikusia duten trastornoak Trastornos relacionados con gestación acortada y bajo peso al nacer	516	0,2	0,0	21,8	263	24,9	0,0	19,5	253	22,7	0,0	24,3
1602 Jaiotginguruko denboraldian sortutako beste egoera batzuk Otras afecciones originadas en el periodo perinatal	1.573	0,7	0,0	6,3	845	80,1	0,0	6,2	728	65,2	0,0	6,4
1700 Sortzetiko malformazioak, deformzioak eta kromosoma anormalitateak Malformaciones congénitas, deformaciones y anomalias cromosómicas	1.279	0,5	23,4	4,9	693	65,7	20,8	4,8	586	52,5	26,3	5,0
1800 Sintomak, zeinuak eta emaitza kliniko eta laborategiko anormalak, beste inon sailkatu gabeak Síntomas, signos y hallazgos anormales, clínicos y de laboratorio, no clasificados en otra parte	12.227	5,2	62,8	4,2	6.653	630,3	62,5	4,2	5.574	499,3	63,1	4,2
1801 Eztarriko eta bularraldeko min Dolor de garganta y pecho	2.500	1,1	66,4	3,1	1.396	132,3	64,3	3,1	1.104	98,9	69,1	3,2
1802 Abdomeneko eta pelbiseko min Dolor abdominal y pélvico	1.437	0,6	56,0	3,9	625	59,2	57,8	3,6	812	72,7	54,7	4,0

Diagnostiko nagusiaren ISHMT taldea Grupo ISHMT de Diagnóstico principal	Bi sexuak Ambos sexos				Gizonak Hombres				Emakumeak Mujeres			
	Kop N	%	\bar{X} Ad/Ed	\bar{X} Eg/Es	Kop N	TG TB	\bar{X} Ad/Ed	\bar{X} Eg/Es	Kop N	TG TB	\bar{X} Ad/Ed	\bar{X} Eg/Es
1803 Erikortasun kausa ezezagun eta zehaztugabeak (diagnostiko gabekoak barne) Causas de morbilidad desconocidas y no especificadas (incluidas aquellas sin diagnóstico)	8	0,0	46,4	2,0	7	0,7	47,7	2,1	1	0,1	37,0	1,0
1804 Bestelako sintomak, zeinuak eta emaitza anormalak kliniko eta laborategikoak Otros síntomas, signos y hallazgos anormales clínicos y de laboratorio	8.282	3,5	62,9	4,6	4.625	438,2	62,7	4,6	3.657	327,6	63,1	4,5
1900 Lesio traumatikoak, intoxikazioak eta kanpoko kausen beste ondorio jakin batzuk Traumatismos, intoxicaciones y algunas otras consecuencias de causas externas	20.367	8,6	59,8	6,1	10.482	993,0	53,5	5,9	9.885	885,5	66,6	6,4
1901 Garezur-barneko lesio traumatikoa Traumatismo intracraneal	1.038	0,4	70,2	6,3	606	57,4	65,9	7,1	432	38,7	76,2	5,2
1902 Buruko beste lesio traumatiko batzuk Otros traumatismos de la cabeza	737	0,3	51,8	4,4	493	46,7	45,9	4,4	244	21,9	63,6	4,4
1903 Besaurreko haustura Fractura del antebrazo	1.407	0,6	52,3	1,8	526	49,8	38,6	2,0	881	78,9	60,5	1,8
1904 Izterrezur(reko) haustura Fractura del fémur	3.014	1,3	79,9	9,9	854	80,9	72,9	10,0	2.160	193,5	82,6	9,9
1905 Zangoko haustura, orkatilakoa barne Fractura de la pierna, inclusive el tobillo	1.776	0,7	51,9	4,1	829	78,5	45,4	4,5	947	84,8	57,5	3,8
1906 Bestelako lesio traumatikoak Otros traumatismos	6.579	2,8	52,2	4,4	4.065	385,1	46,5	4,2	2.514	225,2	61,3	4,7

Diagnostiko nagusiaren ISHMT taldea Grupo ISHMT de Diagnóstico principal	Bi sexuak Ambos sexos				Gizonak Hombres				Emakumeak Mujeres			
	Kop N	%	\bar{X} Ad/Ed	\bar{X} Eg/Es	Kop N	TG TB	\bar{X} Ad/Ed	\bar{X} Eg/Es	Kop N	TG TB	\bar{X} Ad/Ed	\bar{X} Eg/Es
1907 Erredurak eta korrosioak Quemaduras y corrosiones	124	0,1	40,0	10,3	78	7,4	37,7	9,8	46	4,1	43,8	11,0
1908 Intoxikazioa, botika, sendagai edo medikamentu eta substantzia biologikoren bidez; eta jatorriz nagusiki ez-medizinalak diren substantzien efektu toxikoak Envenenamientos por drogas, medicamentos y sustancias biológicas; y efectos tóxicos de sustancias de procedencia principalmente no medicinal	669	0,3	51,1	6,7	293	27,8	52,0	6,9	376	33,7	50,4	6,4
1909 Arreta kirurgiko eta medikoaren konplikazioak, beste inon sailkatu gabeak Complicaciones de la atención médica y quirúrgica, no clasificadas en otra parte	4.447	1,9	63,8	8,4	2.421	229,4	63,0	8,5	2.026	181,5	64,8	8,4
1911 Kanpo(ko) kausen edo arrazoien bestelako eta zehaztugabeko efektuen sekuelak Secuelas de otros efectos y los no especificados de causas externas	576	0,2	61,0	4,4	317	30,0	57,2	4,4	259	23,2	65,7	4,4
2100 Osasun-egoeran eragina duten faktoreak eta osasun-zerbitzuarekin edukitako kontaktuak Factores que influyen en el estado de salud y contacto con los servicios de salud	4.571	1,9	51,6	3,8	1.912	181,1	54,9	3,9	2.659	238,2	49,2	3,6

Diagnostiko nagusiaren ISHMT taldea Grupo ISHMT de Diagnóstico principal	Bi sexuak Ambos sexos				Gizonak Hombres				Emakumeak Mujeres			
	Kop N	%	\bar{X} Ad/Ed	\bar{X} Eg/Es	Kop N	TG TB	\bar{X} Ad/Ed	\bar{X} Eg/Es	Kop N	TG TB	\bar{X} Ad/Ed	\bar{X} Eg/Es
2101 Behaketa eta ebaluazio medikoa, gaixotasun eta egoera jakin batzuk susmoagatik Observación y evaluación médicas por sospecha de enfermedades y afecciones	395	0,2	57,8	8,1	152	14,4	58,7	6,2	243	21,8	57,2	9,2
2102 Kontrazepziorako arreta Atención para la anticoncepción	95	0,0	37,1	0,7	11	1,0	41,9	0,5	84	7,5	36,5	0,7
2103 Biziriko jaioberriak erditze motaren arabera Recién nacidos con vida según el tipo de parto	3	0,0	0,0	4,0	2	0,2	0,0	5,5	1	0,1	0,0	1,0
2104 Bestelako arreta mediko batzuk (erradioterapia eta kimioterapia barne) Otra atención médica (incluidas radioterapia y quimioterapia)	3	0,0	0,0	4,0	2	0,2	0,0	5,5	1	0,1	0,0	1,0
2105 Osasun-egoera eta osasun zerbitzuekin edukitako kontaktua eragina duten beste faktore batzuk Otros factores que influyen en el estado de salud y contacto con los servicios de salud	1.389	0,6	47,6	4,7	767	72,7	48,9	4,3	622	55,7	45,9	5,2

14.1. taula. Ospitaleratze arrunten lehenengo prozedura kirurgikoaren maiztasuna, batez besteko adina eta egonaldia, akutuen ospitale publikoetan.

Tabla 14.1. Frecuencia, edad media y estancia media del primer procedimiento quirúrgico en hospitalización convencional; en hospitales de agudos públicos.

Lehenengo Prozedura kirurgikoaren CCS taldea Grupos CCS de Primer Proced. Quirurgico	Bi sexuak Ambos sexos				Gizonak Hombres				Emakumeak Mujeres			
	Kont./Cont.	\bar{X}	\bar{X}	\bar{X}	Kont./Cont.	\bar{X}	\bar{X}	\bar{X}	Kont./Cont.	\bar{X}	\bar{X}	\bar{X}
	Kop-N	%	Ad/Ed*	Eg/Es ⁺	Kop-N	%	Ad/Ed	Eg/Es	Kop-N	%	Ad/Ed	Eg/Es
137 Erditzean laguntzeko beste prozedura batzuk Otros procedimientos para ayudar al parto	9.885	5,0	33,0	2,4	-	-	-	-	9.885	10,0	33,0	2,4
84 Kolezistektomia eta behazun-hodi komunaren miaketa Colecistectomía y explor. del conducto común	2.908	1,5	60,3	3,8	1.248	1,3	62,7	4,3	1.660	1,7	58,4	3,3
153 Aldakak erabat edo partzialki ordeztea Sustitución de caderas total y parcial	2.900	1,5	72,4	8,6	1.379	1,4	67,4	7,9	1.521	1,5	76,9	9,3
45 Azalean zeharreko koronarioetako angioplastia transluminal Angioplastia perc. transl. coronaria (APTC)	2.543	1,3	66,1	6,2	1.946	2,0	64,6	6,0	597	0,6	71,1	6,7
85 Iztai- eta izter-hernia konpontzea Reparación de hernia inguinal y femoral	2.280	1,2	66,3	1,6	1.903	1,9	65,6	1,5	377	0,4	69,5	2,5
152 Belauneko artroplastia Artroplastia de rodilla	2.251	1,1	71,6	7,0	894	0,9	70,5	7,0	1.357	1,4	72,2	7,0
162 Ebakuntza-gela erabiltzen duten beste prozedura terapeutiko batzuk giltzaduretan Otros proc. terapéuticos con uso de quirófano sobre articulaciones	2.219	1,1	55,9	4,1	1.180	1,2	52,4	4,3	1.039	1,0	60,0	3,9
135 Erditzea forzepsarekin eta bentosarekin, eta erauzketa haurra ipurmasailez aurrera datorrenean Parto con fórceps, ventosa y extracción con presentación de nalgas	2.194	1,1	33,2	2,7	-	-	-	-	2.194	2,2	33,2	2,7
101 Uretran zeharreko eszizio, drainatzea edo gernu-buxadura kentzea Escis. transuretral, dren. o elim. de obstr. urinaria	2.189	1,1	68,2	3,4	1.749	1,8	68,9	3,6	440	0,4	65,5	2,9
80 Apendizektomia Apendicectomía	2.090	1,1	32,6	3,5	1.194	1,2	30,3	3,4	896	0,9	35,7	3,7

*Ad/Ed: Adina/Edad; *Eg/Es: Egonaldia/Estancia

14.2. *taula.* Ospitaleratze arrunten lehenengo prozedura kirurgikoaren maiztasuna, batez besteko adina eta egonaldia, akutuen ospitale pribatuetan

Tabla 14.2. Frecuencia, edad media y estancia media del primer procedimiento quirúrgico en hospitalización convencional; en hospitales de agudos privados.

Lehenengo Prozedura kirurgikoaren CCS taldea Grupos CCS de Primer Proced. Quirurgico	Bi sexuak Ambos sexos				Gizonak Hombres				Emakumeak Mujeres			
	Kont./Cont. Kop-N	%	\bar{X} Ad/Ed*	\bar{X} Eg/Es ⁺	Kont./Cont. Kop-N	%	\bar{X} Ad/Ed	\bar{X} Eg/Es	Kont./Cont. Kop-N	%	\bar{X} Ad/Ed	\bar{X} Eg/Es
162 Ebakuntza-gela erabiltzen duten beste prozedura terapeutiko batzuk giltzaduretan Otros proc. terapéut. con uso de quirófano sobre articulaciones	2.273	5,6	49,4	1,4	1.502	7,8	47,2	1,4	771	3,6	53,6	1,4
175 Ebakuntza-gela erabiltzen duten beste prozed. terap. batzuk larruaz. eta bularr. Otros proc. terapéut. con uso de quirófano sobre piel y mama	1.332	3,3	44,4	1,6	245	1,3	58,5	2,3	1.087	5,1	41,2	1,4
164 Ebakuntza-gela erabiltzen duten beste prozed. terap. batzuk sist. muskuloeskelti. Otros proc. terapéut. con uso de quirófano sobre sist. osteomusc.	1.002	2,5	40,8	1,2	542	2,8	36,3	1,4	460	2,2	46,2	1
15 Kristalinoaren eta kataraten gaineko prozedurak Procedimientos sobre cristalino y cataratas	996	2,5	70,3	0	291	1,5	69,3	0	705	3,3	70,7	0
152 Belauneko artroplastia Artroplastia de rodilla	919	2,3	71,3	6,3	316	1,6	69,1	6	603	2,8	72,5	6,5
137 Erditzean laguntzeko beste prozedura batzuk Otros procedimientos para ayudar al parto	844	2,1	34,7	2,6	-	-	-	-	844	4	34,7	2,6
85 Iztai- eta izter-hernia konpontzea Reparación de hernia inguinal y femoral	835	2,1	60,5	1,3	741	3,8	60,5	1,2	94	0,4	61,2	1,8
160 Muskuluetan eta tendoietan beste prozedura terapeutiko batzuk Otros proc. terapéut. sobre músculos y tendones	792	2	50,8	1,3	453	2,4	49,2	1,3	339	1,6	52,9	1,2
26 Entzumenean beste prozed. terapeutiko batzuk Otros proc. terapéut. sobre el oído	708	1,7	41,7	1,1	402	2,1	42	1,2	306	1,4	41,3	1
153 Aldakak erabat edo partzialki ordeztzea Sustitución de caderas total y parcial	700	1,7	68,9	6,5	367	1,9	65,3	6,1	333	1,6	73	6,9

*Ad/Ed: Adina/Edad; *Eg/Es: Egonaldia/Estancia

15. taula. Kirurgia ambulatorio guztiko kontaktuak eta kirurgia handi ambulatorioarekin (KHA), akutuen ospitale publiko eta pribatuetan.

Tabla 15. Contactos de cirugía ambulatoria total y con cirugía mayor ambulatoria (CMA), en hospitales de agudos, públicos y privados.

Ospitale Mota Tipo de hospital	Ospitale Hospital	K. Kop N Cont.	KHA-ekin / Con CMA		
			Kop-N	\bar{X} Ad/Ed	%
Akutuen publikoak Agudos públicos	Santiago	3.171	2.994	63,9	94,4
	Txagorritxu	2.827	2.573	62,5	91,0
	Cruces	8.963	8.050	53,9	89,8
	San Eloy	2.824	2.803	71,4	99,3
	Basurto	6.309	6.119	65,2	97,0
	Galdakao	5.466	5.252	67,1	96,1
	Gernika	814	805	68,6	98,9
	Bidasoa	1.232	1.181	68,4	95,9
	Alto Deba	1.221	1.171	67,5	95,9
	Donostia	9.733	8.949	61,0	91,9
	Zumarraga	1.366	1.317	66,6	96,4
	Mendaro	1.756	1.695	62,7	96,5
	Guztira / Total	45.682	42.909	62,7	93,9
	Akutuen pribatuak Agudos privados	USP Cl. Esperanza	975	730	55,2
Hospital San José		3.948	1.430	57,7	36,2
Indautxu		295	128	58,9	43,4
IMQ-Zorroztzaurre		733	599	53,7	81,7
Virgen Blanca		1.029	889	48,9	86,4
Cruz Roja-Bilbao		7.211	3.244	57,8	45,0
Mutualia-Ercilla		356	304	46,6	85,4
Sanat. Bilbaino		647	417	55,6	64,5
Intermutual		538	441	44,5	82,0
S. Juan Dios		2.813	1.722	59,3	61,2
Quirón Bizkaia		1.322	679	45,1	51,4
Onkologikoa		1.167	647	61,2	55,4
Mutualia-Pakea		235	198	46,7	84,3
Policl. Gipuzkoa		1.550	516	59,5	33,3
Quirón-Donosti		1.309	1.132	46,2	86,5
La Asunción		1.090	912	62,9	83,7
Guztira / Total	25.218	13.988	55,2	55,5	
GUZTIRA / TOTAL	70.900	56.897	60,9	80,2	

16.1. taula. Kirurgia ambulatorioan ohikoenak diren prozedura nagusiak (CCS kategorien arabera) eta biztanle horien batez besteko adina, ospitale publikoetan.

Tabla 16.1. Procedimientos principales más frecuentes (por categoría CCS) de cirugía ambulatoria, y edad media, en hospitales públicos.

Lehenengo Prozedura kirurgikoaren CCS taldea Grupos CCS de Primer Proced. Quirurgico	Bi sexuak Ambos sexos			Gizonak Hombres			Emakumeak Mujeres		
	Kop	%	\bar{X}	Kop	%	\bar{X}	Kop	%	\bar{X}
	N		Ad/Ed	N		Ad/Ed	N		Ad/Ed
15 Kristalinoaren eta kataraten gaineko prozedurak Procedimientos sobre cristalino y cataratas	20.968	45,9	74,4	9.109	44,8	73,5	11.859	46,8	75,1
20 Begi barruko beste prozedura terapeutiko batzuk Otros procedimientos terapéuticos intraoculares	2.120	4,6	70,9	1.064	5,2	68,5	1.056	4,2	73,4
19 Beste prozedura terapeutiko batzuk betazalen, konjuntibaren eta kornearen gainean Otros proced. terapéut. sobre párpados, conjuntiva y córnea	1.594	3,5	59,5	684	3,4	57,6	910	3,6	60,9
85 Iztai- eta izter-hernia konpontzea Reparación de hernia inguinal y femoral	1.437	3,1	50,2	1.218	6,0	52,1	219	0,9	39,8
6 Nerbio periferikoren deskonpresio Descompresión de nervio periférico	1.369	3,0	60,0	427	2,1	61,3	942	3,7	59,4
162 Ebakuntza-gela erabiltzen duten beste prozedura terapeutiko batzuk giltzaduretan Otros procedimientos terapéuticos con uso de quirófano sobre articulaciones	1.365	3,0	53,9	741	3,6	51,0	624	2,5	57,4
142 Eszizio partzial hezur gainean Escisión parcial de hueso	1.177	2,6	43,1	509	2,5	41,4	668	2,6	44,4
120 Obulutegiren gaineko beste ebakuntza kirurgiko batzuk Otras intervenciones sobre ovario	1.018	2,2	34,9	-	-	-	1.018	4,0	34,9
53 Beheko gorputz-adarreko barize-benak kentzea Eliminación de venas varicosas de miembro inferior	910	2,0	51,8	335	1,6	51,1	575	2,3	52,1
132 Ebakuntza-gela erabiltzen duten beste prozedura terapeutiko batzuk organo femeninoen gainean Otros proced. terapéut. con uso de quirófano sobre órg. femen.	776	1,7	36,2	-	-	-	776	3,1	36,2

16.2. taula. Kirurgia ambulatorioan ohikoenak diren prozedura nagusiak (CCS kategorien arabera) eta biztanle horien batez besteko adina, ospitale pribatuetan.

Tabla 16.2. Procedimientos principales más frecuentes (por categoría CCS) de cirugía ambulatoria y edad media, en hospitales privados.

Lehenengo Prozedura kirurgikoaren CCS taldea Grupos CCS de Primer Proced. Quirurgico	Bi sexuak Ambos sexos			Gizonak Hombres			Emakumeak Mujeres		
	Kop N	%	\bar{X} Ad/Ed	Kop N	%	\bar{X} Ad/Ed	Kop N	%	\bar{X} Ad/Ed
170 Larruazaleko lesioren gaineko eszizio Escisión de lesión de piel	2.821	11,2	52,6	1.358	10,4	51,5	1.463	12,0	53,6
15 Kristalinoaren eta kataraten gaineko prozedurak Procedimientos sobre cristalino y cataratas	2.041	8,1	71,4	841	6,5	70,9	1.200	9,8	71,7
175 Ebakuntza-gela erabiltzen duten beste prozedura terapeutiko batzuk larruazalean eta bularrean Otros procedimientos terapéuticos con uso de quirófano sobre piel y mama	1.178	4,7	54,7	550	4,2	56,9	628	5,1	52,7
117 Beste prozedura terapeutiko batzuk genital maskulinoen gainean Otros procedimientos terapéuticos sobre genitales masculinos	1.070	4,2	41,2	1.069	8,2	41,1	1	0,0	75,0
162 Ebakuntza-gela erabiltzen duten beste prozedura terapeutiko batzuk giltzaduretan Otros proced. terap. con uso de quirófano sobre articulaciones	904	3,6	48,9	631	4,8	46,6	273	2,2	54,3
174 Ebakuntza-gela erabiltzen ez duten beste prozedura terapeutiko batzuk larruazalean eta bularrean Otros proced.terapéut. sin uso de quirófano sobre piel y mama	871	3,5	52,4	419	3,2	54,0	452	3,7	50,9
6 Nerbio periferikoren deskonpresio Descompresión de nervio periférico	863	3,4	56,5	289	2,2	55,6	574	4,7	57,0
53 Beheko gorputz-adarreko barize-benak kentzea Eliminación de venas varicosas de miembro inferior	775	3,1	51,2	316	2,4	50,0	459	3,8	52,1
160 Muskuluetan eta tendoietan beste prozedura terapeutiko batzuk Otros proced. terapéuticos sobre músculos y tendones	625	2,5	50,8	317	2,4	47,6	308	2,5	54,1
85 Iztai- eta izter-hernia konpontzea Reparación de hernia inguinal y femoral	598	2,4	58,3	508	3,9	59,3	90	0,7	52,8

17.1. taula. Ospitaleratze arrunten kontaktuen batez besteko adina eta egonaldia, ertain-luzeko (e-l) ospitale publikoetan. Sexuaren arabera kontaktuen banaketa.

Tabla 17.1. Edad y estancia media de los contactos de hospitalización convencional, registradas en los hospitales públicos de media-larga (m-l) estancia. Distribución de contactos por sexo.

Ospitale Mota Tipo	Hospital Izena Nombre	Kontaktu / Contactos				Gizon Hombres %	Emakume Mujeres %
		Kop Nº	%	\bar{X} Ad/Ed	\bar{X} Eg/Es		
E-L publikoak M-L públicos	Hosp. de Leza	435	5,2	77,1	38,9	56,8	43,2
	Hosp. Santa Marina	4.911	58,7	84,4	10,4	43,9	56,1
	Hosp.de Gorniz	1.792	21,4	78,7	22,7	44,3	55,7
	Amara	1.230	14,7	73,1	22,5	57,9	42,1
	GUZTIRA / TOTAL	8.368	100,0	81,1	16,3	46,7	53,3

17.2. taula. Ospitaleratze arrunten alta mota, egonaldi ertaineko/luzeko (e/l) ospitale publikoetan.

Tabla 17.2. Tipo de alta, en hospitalización convencional, en hospitales públicos de media-larga (m-l) estancia.

ALTA MOTA TIPO DE ALTA	O. publikoa H. públicos	
	Kop-N	%
Etxera A domicilio	5.343	63,9
Beste ospitale batzutura lekualdatzea Traslado a otro hospital	320	3,8
Borondatezko altak Altas voluntarias	11	0,1
Heriotza Fallecimiento	2.157	25,8
Zentro soziosanitario batera lekualdatzea Traslado a centro socio-sanitario	477	5,7
Beste arrazoi batzuk Otras causas	60	0,7
GUZTIRA / TOTAL	8.368	100,0

18.1. taula. Ospitaleratze arrunten kontaktuak, gizonezkoak, diagnostiko-taldearen eta lurralde historikoaren arabera, ertain-luzeko ospitale publikoetan.

Tabla 18.1. Contactos de hospitalización convencional en hombres, por grupo de diagnóstico, y por territorio histórico; en hospitales de media-larga estancia públicos.

Diagnostiko-taldearen GNS-10-AK CIE-10-MC del grupo de diagnóstico	Araba/Alava		Bizkaia		Gipuzkoa	
	Kop-N	%	Kop-N	%	Kop-N	%
Gaixotasun infektzioso eta parasitario batzuk Ciertas enfermedades infecciosas y parasitarias	6	2,0	135	4,7	18	2,6
Neoplasiak Neoplasias	27	9,0	468	16,1	124	17,7
Odola eta organo odol-sortzaileeko gaixotasunak eta immunitate-mekanismoari dagozkion trastorno batzuk Enfermedades de la sangre y órganos hematopoyéticos y ciertos trastornos que afectan al mecanismo inmunológico	3	1,0	10	0,3	1	0,1
Gaixotasun endokrino, nutrizional eta metabolikoak Enfermedades endocrinas, nutricionales y metabólicas	5	1,7	28	1,0	11	1,6
Mental eta portaeraren nahasmenduak Trastornos mentales y del comportamiento	3	1,0	9	0,3	5	0,7
Nerbio-sistemako gaixotasunak Enfermedades del sistema nervioso	12	4,0	34	1,2	43	6,1
Begiaren eta begi-anexuen gaixotasunak Enfermedades del ojo y sus anexos	-	-	1	0,0	-	-
Belarriko eta mastoide-apofisiko gaixotasunak Enfermedades del oído y de la apófisis mastoides	1	0,3	-	-	-	-
Zirkulazio-aparatuko gaixotasunak Enfermedades del aparato circulatorio	92	30,7	547	18,9	141	20,1
Arnas-aparatuko gaixotasunak Enfermedades del aparato respiratorio	88	29,3	1.141	39,3	72	10,3
Digestio-aparatuko gaixotasunak Enfermedades del aparato digestivo	9	3,0	77	2,7	26	3,7
Larruzaleko eta azalpeko ehuneko gaixotasunak Enfermedades de la piel y del tejido subcutáneo	-	-	26	0,9	16	2,3
Sistema muskuloeskeletikoko eta ehun konektiboko gaixotasunak Enfermedades del aparato musculoesquelético y del tejido conectivo	9	3,0	99	3,4	21	3,0
Aparatu genitourinarioko gaixotasunak Enfermedades del aparato genitourinario	9	3,0	115	4,0	14	2,0
Sintomak, zeinuak eta emaitza kliniko eta laborategiko anormalak, beste inon sailkatu gabeak Síntomas, signos y resultados anormales de pruebas complementarias, no clasificados bajo otro concepto	11	3,7	93	3,2	23	3,3
Lesio traumatikoak, intoxikazioak eta kanpoko kausen beste ondorio jakin batzuk Lesiones traumáticas, envenenamientos y otras consecuencias de causas externas	25	8,3	106	3,7	58	8,3
Osasun-egoeran eragina duten faktoreak eta osasun-zerbitzuekin edukitako kontaktua Factores que influyen en el estado de salud y contacto con los servicios sanitarios	-	-	11	0,4	128	18,3
Guztira / Total	300	100	2.900	100	701	100

18.2. taula. Ospitaleratze arrunten kontaktuak, emakumezkoak, diagnostiko-taldearen eta lurralde historikoaren arabera, ertain-luzeko ospitale publikoetan.

Tabla 18.2. Contactos de hospitalización convencional en mujeres, por grupo de diagnóstico, y por territorio histórico; en hospitales de media-larga estancia públicos.

Diagnostiko-taldearen GNS-10-AK CIE-10-MC del grupo de diagnóstico	Araba/Alava		Bizkaia		Gipuzkoa	
	Kop-N	%	Kop-N	%	Kop-N	%
Gaixotasun infektzioso eta parasitario batzuk Ciertas enfermedades infecciosas y parasitarias	7	2,9	150	4,0	15	2,9
Neoplasiak Neoplasias	6	2,5	323	8,7	83	16,2
Odola eta organo odol-sortzaileeko gaixotasunak eta immunitate-mekanismoari dagozkion trastorno batzuk Enfermedades de la sangre y órganos hematopoyéticos y ciertos trastornos que afectan al mecanismo inmunológico	-	-	10	0,3	2	0,4
Gaixotasun endokrino, nutrizional eta metabolikoak Enfermedades endocrinas, nutricionales y metabólicas	2	0,8	80	2,2	5	1,0
Mental eta portaeraren nahasmenduak Trastornos mentales y del comportamiento	-	-	20	0,5	4	0,8
Nerbio-sistemako gaixotasunak Enfermedades del sistema nervioso	7	2,9	72	1,9	16	3,1
Begiaren eta begi-anexuen gaixotasunak Enfermedades del ojo y sus anexos	-	-	-	-	1	0,2
Zirkulazio-aparatuko gaixotasunak Enfermedades del aparato circulatorio	75	30,7	846	22,8	103	20,1
Arnas-aparatuko gaixotasunak Enfermedades del aparato respiratorio	70	28,7	1.341	36,2	44	8,6
Digestio-aparatuko gaixotasunak Enfermedades del aparato digestivo	15	6,1	90	2,4	24	4,7
Larruzaleko eta azalpeko ehuneko gaixotasunak Enfermedades de la piel y del tejido subcutáneo	3	1,2	43	1,2	13	2,5
Sistema muskuloeskeletikoko eta ehun konektiboko gaixotasunak Enfermedades del aparato musculoesquelético y del tejido conectivo	8	3,3	189	5,1	18	3,5
Aparatu genitourinarioko gaixotasunak Enfermedades del aparato genitourinario	4	1,6	244	6,6	19	3,7
Sortzetiko malformazioak, deformazioak eta kromosoma-anormalitateak Malformaciones congénitas, deformidades y anomalías cromosómicas	-	-	1	0,0	-	-
Sintomak, zeinuak eta emaitza kliniko eta laborategiko anormalak, beste inon sailkatu gabeak Síntomas, signos y resultados anormales de pruebas complementarias, no clasificados bajo otro concepto	15	6,1	155	4,2	22	4,3
Lesio traumatikoak, intoxikazioak eta kanpoko kausen beste ondorio jakin batzuk Lesiones traumáticas, envenenamientos y otras consecuencias de causas externas	31	12,7	126	3,4	44	8,6
Osasun-egoeran eragina duten faktoreak eta osasun-zerbitzuekin edukitako kontaktua Factores que influyen en el estado de salud y contacto con los servicios sanitarios	1	0,4	15	0,4	99	19,3
Guztira / Total	244	100	3.705	100	512	100

19.1. taula. Ospitaleratze arrunten diagnostikorik ohikoenak, 3 digituko diagnostiko-kategorien, kopuruen, adinaren eta batez besteko egonaldiaren arabera, ertain-luzeko egonaldi ospitale publikoetan. Sexuaren araberako datuak.

Tabla 19.1. Diagnósticos más frecuentes, por categorías diagnósticas de 3 dígitos, número, edad y estancia media; en hospitalización convencional, en hospitales públicos de media-larga estancia. Datos por sexo.

Diagnostiko nagusiaren GNS-10-AK CIE-10-MC de diagnóstico principal	Bi sexuak Ambos sexos				Gizonak Hombres				Emakumeak Mujeres			
	Kop- N	%	\bar{X} Ad/Ed	\bar{X} Eg/Es	Kop- N	%	\bar{X} Ad/Ed	\bar{X} Eg/Es	Kop- N	%	\bar{X} Ad/Ed	\bar{X} Eg/Es
J20 Bronkitis akutu Bronquitis aguda	897	10,7	85,9	9,6	322	8,3	83,9	9,8	575	12,9	87,0	9,4
I50 Bihotz-gutxiegitasun Insuficiencia cardíaca	602	7,2	86,4	9,6	230	5,9	84,2	9,7	372	8,3	87,8	9,5
J44 Biriketako beste gaixotasun buxatzaile kroniko batzuk Otras enfermedades pulmonares obstructivas crónicas	513	6,1	82,0	10,5	413	10,6	81,5	11,1	100	2,2	84,2	8,2
I63 Garuneko infartu Infarto cerebral	476	5,7	80,0	31,1	218	5,6	76,1	36,5	258	5,8	83,2	26,5
J18 Pneumonia, zehaztugabeko organismoak sortua Neumonía, microorganismo no especificado	371	4,4	85,2	11,7	186	4,8	83,2	11,7	185	4,1	87,1	11,8
N39 Gernu-aparatuko beste nahasmendu batzuk Otros trastornos del aparato urinario	310	3,7	85,9	10,3	85	2,2	85,6	12,4	225	5,0	86,0	9,5
J96 Arnas gutxiegitasun, beste inon sailkatu gabea Insuficiencia respiratoria, no clasificada bajo otro concepto	279	3,3	82,7	16,8	118	3,0	79,3	20,1	161	3,6	85,3	14,3
A41 Bestelako septizemia batzuk Otras sepsis	272	3,3	84,1	10,8	129	3,3	81,6	11,1	143	3,2	86,4	10,4
C34 Bronkio eta biriketako neoplasia gaiztoa Neoplasia maligna de bronquio y pulmón	188	2,2	71,4	16,5	147	3,8	72,5	16,0	41	0,9	67,4	18,1

Diagnostiko nagusiaren GNS-10-AK CIE-10-MC de diagnóstico principal	Bi sexuak Ambos sexos				Gizonak Hombres				Emakumeak Mujeres			
	Kop- N	%	\bar{X} Ad/Ed	\bar{X} Eg/Es	Kop- N	%	\bar{X} Ad/Ed	\bar{X} Eg/Es	Kop- N	%	\bar{X} Ad/Ed	\bar{X} Eg/Es
Z51 Ondorengo beste zainketa batzuk Contacto para otros cuidados posteriores	183	2,2	72,1	19,2	100	2,6	69,8	18,4	83	1,9	74,9	20,1
J45 Asma Asma	179	2,1	85,8	9,9	18	0,5	83,1	10,0	161	3,6	86,0	9,9
J98 Beste arnas nahasmendu batzuk Otros trastornos respiratorios	178	2,1	86,0	9,3	58	1,5	81,8	11,0	120	2,7	88,0	8,5
J69 Pneumonistis, solidoek eta likidoek sortua Neumonitis debida a sólidos y líquidos	141	1,7	84,9	10,8	64	1,6	82,7	11,9	77	1,7	86,8	9,9
I61 Garun-barneko odoljario, ez traumatiko Hemorragia intracerebral no traumática	135	1,6	72,7	41,4	83	2,1	70,6	40,3	52	1,2	76,2	43,2
I69 Gaixotasun zerebroaskularren sekuelak Secuelas de enfermedad cerebrovascular	112	1,3	73,0	37,0	70	1,8	72,1	38,8	42	0,9	74,5	34,0
S72 Izterrezur haustura Fractura de fémur	106	1,3	80,0	27,7	32	0,8	73,3	31,6	74	1,7	82,9	26,0
M80 Osteoporosi, egungo haustura patologikorekin Osteoporosis con fractura patológica actual	93	1,1	82,7	22,3	22	0,6	80,9	25,5	71	1,6	83,3	21,3
C18 Koloneko neoplasia gaiztoa Neoplasia maligna de colon	91	1,1	78,7	15,2	53	1,4	78,3	14,1	38	0,9	79,2	16,7
M17 Belaunetako artrosi Artrosis de rodilla	79	0,9	74,0	10,9	24	0,6	72,1	10,0	55	1,2	74,8	11,3
C25 Pankreako neoplasia gaiztoa Neoplasia maligna de páncreas	76	0,9	75,9	14,3	40	1,0	75,9	15,1	36	0,8	75,9	13,5
J47 Bronkiektasiak Bronquiectasias	75	0,9	81,8	13,0	48	1,2	80,8	13,4	27	0,6	83,6	12,3

Diagnostiko nagusiaren GNS-10-AK CIE-10-MC de diagnóstico principal	Bi sexuak Ambos sexos				Gizonak Hombres				Emakumeak Mujeres			
	Kop- N	%	\bar{X} Ad/Ed	\bar{X} Eg/Es	Kop- N	%	\bar{X} Ad/Ed	\bar{X} Eg/Es	Kop- N	%	\bar{X} Ad/Ed	\bar{X} Eg/Es
M16 Koxartrosia Artrosis de cadera	65	0,8	74,9	14,2	23	0,6	74,3	15,3	42	0,9	75,3	13,7
I11 Bihotzeko gaixotasun hipertentsibo Enfermedad cardiaca hipertensiva	63	0,8	88,1	8,0	11	0,3	83,2	9,5	52	1,2	89,2	7,6
I13 Bihotzeko eta giltzurrunetako gaixotasun hipertentsibo Enfermedad cardiaca y renal crónica hipertensiva	63	0,8	87,5	8,5	17	0,4	83,4	7,4	46	1,0	89,0	8,9
S06 Garezur-barneko lesio traumatiko Traumatismo intracraneal	61	0,7	75,2	33,2	34	0,9	71,2	35,6	27	0,6	80,3	30,2

19.2. taula. Ospitaleratze arrunten diagnostikorik ohikoenak, 3 digituko diagnostiko-kategorien, kopuruen, adinaren eta batez besteko egonaldiaren arabera, ertain-luzeko egonaldi ospitale publikoetan. Lurralde historikoaren araberrako datuak.

Tabla 19.2. Diagnósticos más frecuentes, por categorías diagnósticas de 3 dígitos, número, edad y estancia media; en hospitalización convencional, en hospitales públicos de media-larga estancia. Datos por territorio histórico.

Diagnostiko nagusiaren GNS-10-AK	Araba/Álava				Bizkaia				Gipuzkoa			
	CIE-10-MC de diagnóstico principal	Kop-N	%	\bar{X} Ad/Ed	\bar{X} Eg/Es	Kop-N	%	\bar{X} Ad/Ed	\bar{X} Eg/Es	Kop-N	%	\bar{X} Ad/Ed
J20 Bronkitis akutu Bronquitis aguda	17	3,1	88,2	13,4	879	13,3	85,9	9,3	1	0,1	74,0	198,0
I50 Bihotz-gutxiegitasun Insuficiencia cardiaca	23	4,2	84,8	16,3	545	8,3	87,0	9,0	34	2,8	77,4	14,4
J44 Biriketako beste gaixotasun buxatzaile kroniko batzuk Otras enfermedades pulmonares obstructivas crónicas	15	2,8	73,5	34,2	475	7,2	82,6	9,6	23	1,9	76,6	14,0
I63 Garuneko infartu Infarto cerebral	76	14,0	78,8	48,1	363	5,5	80,4	28,5	37	3,1	77,9	21,5
J18 Pneumonia, zehaztugabeko organismoak sortua Neumonía, microorganismo no especificado	21	3,9	80,3	25,0	326	4,9	86,1	10,0	24	2,0	76,3	23,8
N39 Gernu-aparatuko beste nahasmendu batzuk Otros trastornos del aparato urinario	8	1,5	83,1	41,0	280	4,2	86,4	8,8	22	1,8	80,6	18,2
J96 Arnas gutxiegitasun, beste inon sailkatu gabea Insuficiencia respiratoria, no clasificada bajo otro concepto	86	15,8	79,9	32,5	184	2,8	84,3	9,3	9	0,7	78,7	18,8
A41 Bestelako septizemia batzuk Otras sepsis	10	1,8	79,7	23,4	239	3,6	85,2	9,5	23	1,9	75,0	18,4
C34 Bronkio eta biriketako neoplasia gaiztoa Neoplasia maligna de bronquio y pulmón	6	1,1	59,3	76,7	141	2,1	72,4	15,6	41	3,4	69,7	10,6

Diagnostiko nagusiaren GNS-10-AK CIE-10-MC de diagnóstico principal	Araba/Álava				Bizkaia				Gipuzkoa			
	Kop- N	%	\bar{X} Ad/Ed	\bar{X} Eg/Es	Kop- N	%	\bar{X} Ad/Ed	\bar{X} Eg/Es	Kop- N	%	\bar{X} Ad/Ed	\bar{X} Eg/Es
Z51 Ondorengo beste zainketa batzuk Contacto para otros cuidados posteriores	1	0,2	82,0	41,0	3	0,0	61,3	9,0	179	14,8	72,3	19,2
J45 Asma Asma	7	1,3	76,4	25,3	168	2,5	86,7	9,0	4	0,3	63,3	21,0
J98 Beste arnas nahasmendu batzuk Otros trastornos respiratorios	1	0,2	79,0	27,0	154	2,3	87,6	8,5	23	1,9	75,3	14,5
J69 Pneumonitis, solidoek eta likidoek sortua Neumonitis debida a sólidos y líquidos	3	0,6	89,3	46,0	132	2,0	85,1	9,9	6	0,5	80,0	14,0
I61 Garun-barneko odoljario, ez traumatiko Hemorragia intracerebral no traumática	18	3,3	72,9	61,6	107	1,6	72,8	39,5	10	0,8	71,7	25,6
I69 Gaixotasun zerebrobaskularren sekuelak Secuelas de enfermedad cerebrovascular	3	0,6	70,3	45,3	4	0,1	76,3	29,0	105	8,7	73,0	37,0
S72 Izterrezur haustura Fractura de fémur	24	4,4	78,9	50,8	65	1,0	80,5	20,9	17	1,4	79,5	20,9
M80 Osteoporosi, egungo haustura patologikorekin Osteoporosis con fractura patológica actual	1	0,2	82,0	26,0	89	1,3	82,9	22,5	3	0,2	75,3	16,3
C18 Koloneko neoplasia gaiztoa Neoplasia maligna de colon	3	0,6	81,0	28,0	74	1,1	80,4	15,9	14	1,2	69,2	8,5
M17 Belaunetako artrosi Artrosis de rodilla	2	0,4	74,0	33,5	77	1,2	74,0	10,3	-	-	-	-
C25 Pankreako neoplasia gaiztoa Neoplasia maligna de páncreas	1	0,2	69,0	19,0	57	0,9	76,5	15,2	18	1,5	74,3	11,3
J47 Bronkiektasiak Bronquiectasias	4	0,7	71,5	42,5	69	1,0	82,8	11,3	2	0,2	68,5	10,5

Diagnostiko nagusiaren GNS-10-AK CIE-10-MC de diagnóstico principal		Araba/Álava				Bizkaia				Gipuzkoa			
		Kop- N	%	\bar{X} Ad/Ed	\bar{X} Eg/Es	Kop- N	%	\bar{X} Ad/Ed	\bar{X} Eg/Es	Kop- N	%	\bar{X} Ad/Ed	\bar{X} Eg/Es
M16	Koxartrosia Artrosis de cadera	4	0,7	79,5	38,5	59	0,9	74,4	12,5	2	0,2	81,0	16,0
I11	Bihotzeko gaixotasun hipertentsibo Enfermedad cardiaca hipertensiva	2	0,4	77,0	6,0	61	0,9	88,5	8,0	-	-	-	-
I13	Bihotzeko eta giltzurrunetako gaixotasun hipertentsibo Enfermedad cardiaca y renal crónica hipertensiva	2	0,4	85,5	5,5	61	0,9	87,6	8,6	-	-	-	-
S06	Garezur-barneko lesio traumatiko Traumatismo intracraneal	2	0,4	45,5	87,5	45	0,7	78,0	30,6	14	1,2	70,6	33,9

Gure esker onak DGOMko datuak jasotzen eta kodifikatzen laguntzen duten profesional guztiei, informazio horren kalitatea ahalik eta onena izateko egiten dituzten ahaleginengatik.

Nuestro agradecimiento a todos los profesionales que colaboran en la recogida y codificación de datos del CMBD por su dedicación a que esta información sea de la mejor calidad posible.